

Classification des 463 IRIS du département des Alpes Maritimes

Objectif : Constituer des groupes d'IRIS homogènes, appelés « clusters », uniquement en fonction leurs caractéristiques socio-économiques, puis analyser la nature des clusters en mobilisant une information plus large.

Données utilisées (millésimé 2018) :

Recensement de la population : <https://www.insee.fr/fr/information/5369871>

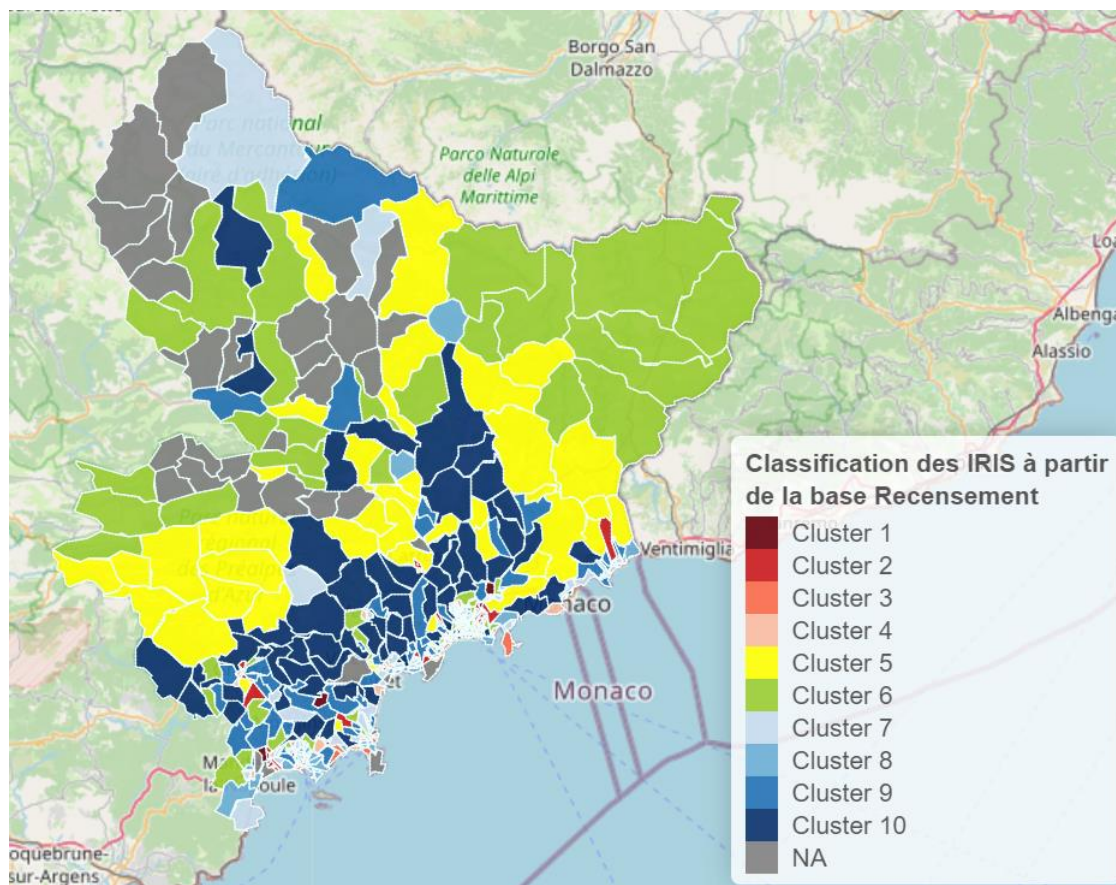
Dispositif Fichier localisé social et fiscal (Filosofi) : <https://www.insee.fr/fr/statistiques/5055909>

Technique utilisée : Toutes les variables sont transformées en parts afin de pouvoir comparer des IRIS de tailles différentes. D'abord nous réduisons le nombre de variables (plus de trois cent) par la méthode de l'ACP (Analyse en Composante Principale). Nous identifions 5 variables qui contribuent à expliquer presque 90% de la dispersion de l'échantillon : la part de propriétaire/locataire des résidences principales, la part de la population de 65 ans et plus, la part de femmes de 65 ans et plus, la part de la population 0-19ans et l'IDH. Ensuite nous utilisons la méthode de classification hiérarchique ascendante qui permet d'agréger successivement les individus pour créer des clusters de communes similaires.

Remarque 1 : Les données relatives au revenu sont manquantes pour 36 des 499 IRIS du département. Cela représente 5878 habitants, soit moins de 0,5% de la population du département.

Remarque 2 : Grâce à l'IDH aucune variable liée à la CSP, au niveau de diplôme, ou à l'origine de la population (étranger, immigré) ne contribue à l'ACP.

Résultats proposés : La carte représente les 463 IRIS du département des Alpes Maritimes en fonction d'un des dix clusters d'appartenance. Les principales caractéristiques socioéconomiques de chaque cluster sont ensuite exposées.



Les Clusters 1 à 4 (rouges) regroupent des IRIS des *banlieues des grandes villes* avec un niveau de développement les plus bas. Les Clusters 5 (jaune) et 6 (vert) sont constitués d'IRIS situés en zone rurale (arrière-pays) avec un niveau de développement élevé. Les Clusters 7 à 9 (bleus) ont un niveau de développement élevé et sont dans les zones urbaine. Le Cluster 10 a le niveau de développement le plus élevé avec une population au deux tiers rurale.

Cluster 1 (4,2% de la population du département). IRIS les moins développés, de Nice ou Cannes, avec uniquement 14% de propriétaires. 55% des logements sont en HLM et il y a uniquement 4% de résidences secondaires. C'est le cluster qui a la proportion de jeunes la plus élevée (un tiers) et des personnes âgées la plus faible (7%). Les habitants travaillent dans la commune de résidence au deux tiers. C'est le cluster dans lequel le nombre d'immigrés est le plus élevé.

Cluster 2 (10,8% de la population). IRIS avec un IDH bas mais plus élevé que le cluster 1, situés dans les *banlieues* des grandes villes de la côte. On y trouve plus d'un tiers de propriétaires, 17% de HLM et 11% de résidences secondaires. La population est urbaine et jeune. Elle travaille majoritairement dans la commune de résidence. Le taux d'immigré est élevé.

Cluster 3 (10,4% de la population). IRIS avec un IDH moyen, situés dans les grandes villes. Il y a 8% de HLM et 17% de résidences secondaires. La population est âgée plutôt féminine avec peu de jeunes. Travail majoritairement dans la commune de résidence, avec une utilisation modérée de la voiture.

Cluster 4 (6,9% de la population). IRIS avec IDH moyen, très urbains, plus jeune que 3. Il y a 38% de résidences secondaire (moyenne du département à 25%), peu de HLM. Travail majoritairement dans la commune de résidence avec une faible utilisation de la voiture.

Cluster 5 (6,5% de la population). IRIS avec un IDH élevé, à majorité rurale dans l'arrière-pays, plutôt jeune. 3/4 de propriétaires et un tiers de résidences secondaire. Très peu de HLM (1%) et peu d'immigrés. La moitié des actifs travaille dans la commune de résidence avec une forte utilisation de la voiture

Cluster 6 (5,1% de la population). IDH élevé, 3/4 de propriétaires, population rurale (arrière-pays). Proche de l'IRIS 5 sur les caractéristiques des logements, mais la population est plus âgée et féminine. Seulement un tiers des actifs travaille dans la commune de résidence avec une très forte utilisation de la voiture.

Cluster 7 (14,3% de la population). IDH élevé, population urbaine, propriétaire, proche de la mer. Principales caractéristiques proches de la moyenne du département.

Cluster 8 (8,3% de la population). IRIS avec un IDH élevé, population urbaine, propriétaire, population âgée féminine. La moitié des logements sont des résidences secondaires.

Cluster 9 (17,6% de la population). Cluster le plus peuplé, avec un IDH élevé, au 3/4 urbain dans des communes résidentielles. Uniquement 17% de résidences secondaire et 8% de HLM. La population active travaille en dehors de la commune de résidence en utilisant la voiture.

Cluster 10 (15,9% de la population). Cluster très peuplé, avec le niveau d'IDH le plus élevé. La population est rurale au 2/3, côté mer. Il y a 3/4 propriétaire, peu de résidences secondaires, et très peu de HLM (2%). Les deux tiers des actifs travaillent hors commune avec une très forte utilisation de la voiture.