



Petit lexique de la Fac à l'usage des étudiants





Amphi pour Amphithéâtre

Certainement l'une des abréviations les plus utilisées à la fac. Un amphithéâtre est une **vaste salle de cours** pouvant accueillir des dizaines, voire des centaines d'étudiants. Il est généralement utilisé pour dispenser les **cours magistraux (CM)** ou des **conférences**. L'enseignant chargé de cours dispose d'un micro pour se faire entendre de l'ensemble des étudiants, ainsi que d'un **rétroprojecteur** sur lequel afficher son PowerPoint. N'hésite pas à rester un peu après le cours pour poser tes **questions à l'enseignant** si tu es trop timide pour prendre la parole devant tout le monde.





BDE pour Bureau Des Étudiants

Il s'agit d'une **association étudiante**, qui organise des journées d'intégrations, des soirées et des évènements culturels (festivals, cinéma, etc.), ou sportifs (tournoi, week end ski, etc.).

Toutes sortes d'associations existent : n'hésite pas à te renseigner auprès de ton université, notamment grâce au catalogue des associations en ligne sur son site. Tu peux même **créer** ta propre association étudiante.

BIO pour Bureau d'Information et d'Orientation

Le **BIO** a pour mission d'informer les étudiant.e.s sur les études supérieures et de les **guider dans leur choix d'orientation**.

Au sein de ce service, un personnel **humain et qualifié**, composé de chargés d'information et d'orientation et de conseillers d'orientation-psychologues, met en œuvre des actions, que ce soit à destination de l'ensemble des étudiants (journées portes ouvertes ou journées d'intégration des premières années) comme lors d'entretiens individuels à la demande de l'étudiant. De plus, dans l'environnement spécialisé du BIO, tu trouveras **documentation, information et conseils d'orientation** tout au long de ton cursus universitaire.

Trouve plus d'information dans l'Intranet étudiant sur la page « Orientation » de la rubrique « Mes études » : vu.fr/QJqP

BU pour Bibliothèque Universitaire

L'Université dispose de plusieurs bibliothèques, réparties sur nos différents **campus**. Elles regorgent de sections organisées par **thèmes/matières**. Les ouvrages les plus prisés ou au programme sont le plus souvent disponibles en **plusieurs exemplaires**. Il est possible d'emprunter plusieurs livres en même temps muni de sa **carte d'étudiant**. Il faut néanmoins veiller à les rapporter à temps pour ne pas souffrir de **pénalités**. Tu peux prolonger ton emprunt en ligne. Enfin, les BU disposent **d'ordinateurs** pour permettre aux étudiants d'effectuer des recherches.



CC pour Contrôle Continu

Le contrôle continu est un système d'évaluation quotidien des étudiants pendant leurs différents semestres, dans la même idée que les contrôles que tu connaissais au lycée dans tes différentes matières.

Ces évaluations peuvent prendre la forme **d'examens sur tables, de devoirs à rendre, de dossiers de recherche, d'exposés, de questionnaires, d'examens oraux**, etc. Cela dépend de ta formation et de tes enseignants.

Les notes obtenues en contrôle continu s'ajoutent aux notes des examens de fin de semestre, et peuvent te permettre d'améliorer ta moyenne générale (ou de rattraper une mauvaise note) dans les différentes matières.

Enfin, les travaux de contrôle continu peuvent s'effectuer **seul ou en groupe**, c'est donc une bonne occasion d'apprendre à travailler en équipe !

CM pour Cours Magistral

Les Cours Magistraux sont les cours regroupant l'ensemble des étudiants de ton année de formation, toutes options et spécificités confondues. Les CM ont surtout lieu durant tes premières années d'études, et sont de moins en moins fréquents au fur et à mesure que tu te spécialiseras.

Ils ont généralement lieu en amphithéâtre. L'enseignant vient donner cours de manière très formelle, et les étudiants prennent des notes. **Il y a généralement peu d'interactions et de questions entre l'enseignant et les étudiants.** Dans la plupart des établissements, la présence n'y est pas contrôlée, mais il est recommandé d'aller à tous les CM, puisqu'on y apprend les fondamentaux d'une discipline.

À la fin de chaque semestre, les étudiants passent des partiels sur le contenu de tous les cours magistraux du semestre.

CROUS

Le **Centre Régional des Œuvres Universitaires et Scolaires** est une structure publique. Elle s'occupe du logement, de la restauration universitaire, de l'attribution des bourses d'enseignement supérieur. Le CROUS organise aussi des **actions culturelles et sociales** tournées vers le bien-être des étudiants. Il peut s'agir de d'animations comme des **concours** et de points d'écoute et de soutien **psychologique**.

CT pour Contrôle Terminal

Voir **Partiel**

CVEC pour Contribution de Vie Etudiante et de Campus

La Contribution vie étudiante et de campus (C.V.E.C.) est instituée par la loi « Orientation et réussite des étudiants ». Elle est collectée par les CROUS. Chaque étudiant en formation initiale dans un établissement d'enseignement supérieur doit s'en acquitter avant de s'inscrire dans son établissement. Les sommes collectées bénéficient aux étudiants : elles financent des projets de vie de campus portés par une liste d'établissements fixée par la loi. La C.V.E.C. contribue donc globalement à l'amélioration des conditions de vie et d'étude et à la dynamisation de la vie de campus.

Chargé de cours

Les chargés de cours sont des enseignants qui ne font pas partie du personnel permanent de l'établissement. Ils doivent exercer une autre activité salariée par ailleurs, ou préparer un doctorat.



DSE pour Dossier Social Étudiant

Le Dossier Social Étudiant (DSE) est la procédure unique de demande de bourse et de logement en résidence universitaire délivré par le CROUS. Il doit être constitué chaque année et ce dès la terminale.

Pour faire votre demande de bourse et/ou de logement :

- La constitution et le dépôt d'un DSE s'effectuent sur le portail du téléservice suivant : vu.fr/BUdU
- Rendez-vous sur le site Internet du CROUS de l'académie dans laquelle tu es inscrit(e) pour plus d'informations sur la procédure de demande et d'attribution de bourse et/ou de logement.
- Étudiant, ou futur étudiant, tu dois faire ta demande entre mi-janvier et le 31 mai, pour la rentrée universitaire suivante, avant même d'avoir le résultat de tes examens. **Attention**, les dates de campagne de dépôt DSE peuvent varier d'une année à l'autre.

UNE BOURSE, UN LOGEMENT 

*N'attends pas le dernier moment.
À toi de jouer !*

Vite !
Je constitue mon
**Dossier Social
Étudiant**

BOURSES, LOGEMENTS, RESTAURATION, CULTURE...
Les Crous avec vous !

les • Crous



ECTS pour “European Credits Transfer Scale”

En Français, on parle de «**système européen de transfert et d’accumulation de crédits**». Ce système facilite la lecture et la compréhension des diplômes dans les différents pays de l’union européenne, puisqu’il attribue un nombre de points défini à chaque composante d’une formation. Ainsi, chaque UE d’une formation correspond à un nombre spécifique de crédits ECTS.

Une année d’études correspond à **60 crédits ECTS (soit 30 crédits ECTS par semestre)**. Ces crédits ne sont alloués qu’à la fin de chaque semestre, et uniquement aux étudiants qui réussissent leurs examens.

ECUE pour Éléments Constitutifs d’une Unité d’Enseignement

Une UE est parfois constituée de plusieurs ECUE, dont certains sont «au choix» parmi une liste. Il faut donc valider l’ensemble des ECUE pour valider une UE.

Il est parfois possible de compenser une ECUE par une autre. Exemple : l’UE Mathématiques pourrait être validée à 11/20 avec 14/20 à l’ECUE Algèbre et 8/20 à l’ECUE Analyse.



ENT pour Espace Numérique de Travail

L'Espace Numérique de Travail est un portail d'accès aux services numériques mis à disposition des étudiants, tels que l'attestation de scolarité, le relevé de notes, l'emploi du temps, l'accès au catalogue de la BU, l'accès à la messagerie etc.

Développé il y a 20 ans, l'ENT actuel montre ses limites et sera désactivé au cours de l'année universitaire 2023-2024.

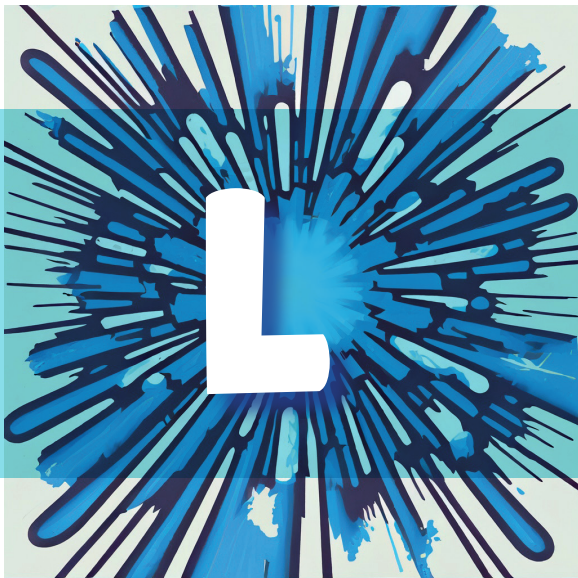
Il laisse la place à l'**Intranet étudiant** qui propose déjà l'ensemble des services numériques de l'ENT dans un format enrichi et plus ergonomique.

L'Espace Numérique de Travail et l'Intranet étudiant sont accessibles depuis le site de ton Université grâce aux **identifiants** qui t'ont été délivrés en début d'année.

Erasmus

Programme d'échange universitaire européen permettant de suivre un ou deux semestres d'études en Licence ou Master dans une université étrangère ou de réaliser une mobilité de stage au sein d'une entreprise ou un établissement à l'étranger.

Par extension, les « étudiants Erasmus » sont les étudiants internationaux actuellement en échange dans une fac, les « soirées Erasmus » des soirées réservées ou centrées autour de ces « étudiants Erasmus », etc.



LMD pour Licence-Master-Doctorat

Créé en 2002, le système Licence (bac+3), Master (bac+5), Doctorat (bac+8) a été mis en place pour harmoniser les diplômes au niveau européen.



MCC

Les MCC sont les **modalités de contrôle des connaissances**, elles déterminent pour l'année en cours comment les étudiants seront évalués durant leur année de formation (par exemple : le nombre d'épreuves par UE, l'organisation de l'évaluation en contrôle continu intégrale ...). Elles précisent également les conséquences d'une absence aux épreuves avec/sans convocation ainsi que les règles de compensation et de validation des UE et des semestres.

Maître de Conférences

Tout comme le professeur d'université, le maître de conférences est un enseignant-chercheur. Il a ainsi la double mission d'assurer le développement de la recherche et de transmettre aux étudiants les connaissances qui en découlent.

Contrairement au chargé de cours, le maître de conférences et le professeur sont titulaires à l'université.

Moodle

Moodle est la plateforme d'apprentissage en ligne d'Université Côte d'Azur. Tu y retrouveras l'ensemble de tes cours, accessible depuis le volet « Mes outils » de l'Intranet étudiant.



Oui-si

Étudiants en difficulté identifiés par parcoursup.

Pour ces étudiants, chaque portail propose un parcours personnalisé. Par exemple en Sciences et Technologie, la licence se fait en 4 ans au lieu de 3 ans. Si tu reçois un avis oui-si de parcoursup, la première chose à faire (une fois que tu as validé ton choix sur parcoursup) sera de prendre contact avec le responsable Oui-si de ton portail le plus tôt possible afin qu'il construise avec toi ce parcours personnalisé.



Partiels

Sous ce nom barbare se cache tout simplement... les examens. Aussi appelés évaluation de fin de semestre ou CT pour Contrôle Terminal.

Portail

L'entrée en licence se fait à travers les [portails](#).

Un portail de licence rassemble plusieurs disciplines ou plusieurs matières ainsi que des compétences transversales.



RU pour Restaurant Universitaire

Le Restau U est géré par le CROUS. Il propose par conséquent des **tarifs** défiant toute concurrence pour que les étudiants aient la possibilité de profiter de **plats variés**. Les RU et les **cafétérias** sont généralement ouverts le midi, du lundi au vendredi.

Rattrapages

Les terribles rattrapages ont généralement lieu en juin, juste après les examens, ou en septembre-octobre, avant la reprise. Seuls les élèves n'ayant pas validé une matière doivent s'y soumettre: il s'agit en quelque sorte d'une deuxième chance. Un échec à ces examens de rattrapage sera presque systématiquement synonyme de redoublement.

Recherche

À l'Université, les professeurs et les maîtres de conférences ne se contentent pas d'enseigner, ils sont aussi chercheurs. Ils mènent donc des travaux de recherche et sont amenés à publier des articles ou des études.

Connue pour son excellence scientifique, Université Côte d'Azur fait partie des 10 premières universités françaises intensives en recherche.



S pour Semestre

Dans le supérieur, l'année scolaire n'est pas découpée en trois trimestres, mais en deux semestres. Elle se présente ainsi :

Un premier semestre de cours entre septembre et décembre avec des examens de décembre à janvier (selon les formations), puis un second semestre de février à mai avec des examens entre mai et juin (selon les formations).

Attention : certaines formations proposent des périodes de cours décalées, des examens plus tôt ou plus tardivement, ou encore ne fonctionnent qu'avec un système de contrôle continu, sans examens terminaux !

Une licence se déroule en **6 semestres** : le S1 et le S2 en première année, le S3 et le S4 en deuxième année, puis le S5 et le S6 en dernière année.

SIOIP pour Service Information Orientation et Insertion Professionnelle

Le SIOIP regroupe toutes les activités autour de l'orientation, l'information, l'accompagnement à la recherche de stages ainsi que l'aide à l'insertion professionnelle des étudiant.e.s et jeunes diplômé.e.s.

Pour bénéficier de ce service, il faut te rendre dans le Bureau d'Information et d'Orientation ([BIO](#)) présents sur ton campus.

SUAPS pour Service Universitaire des Activités Physiques et Sportives

Ouvert aux étudiants et au personnel, le SUAPS organise et promeut les pratiques physiques et sportives au sein de l'université. Il propose des activités variées et organise des manifestations pendant l'année.

SUMPPS pour Service Universitaire de Médecine Préventive et de Promotion de la Santé

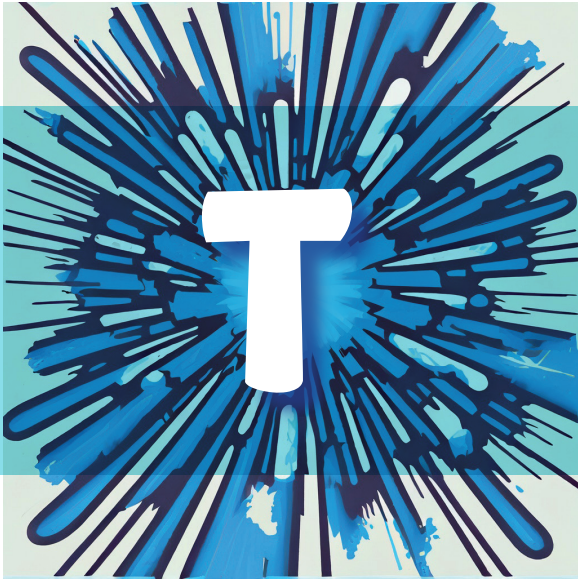
Le SUMPPS est un service médical gratuit accessible à tous les étudiants d'université : consulter un médecin, se faire vacciner, effectuer un dépistage, obtenir un certificat médical...

Syllabus

Le syllabus est la présentation générale d'un cours qui reprend toutes les informations utiles à savoir sur cet enseignement (noms des profs, description, prérequis, objectifs, planification, évaluation, activités, bibliographie...).

La majorité des cours à Université Côte d'Azur dispose d'un syllabus numérique, accessible depuis Moodle.





TD pour Travaux Dirigés

Les Travaux Dirigés sont des cours d'approfondissement d'une matière. Ils ont lieu en **groupe de faible effectif** (généralement une trentaine d'étudiants), et permettent d'approfondir ou de mettre en pratique les enseignements vus en CM – d'où l'importance de se rendre à ces derniers !

C'est aussi l'occasion **d'effectuer des travaux de groupes** (exposés, présentations, dossiers, recherches), et de poser des questions à l'enseignant.e sur des points que l'on a mal compris ou que l'on souhaite détailler.

Enfin, les TD sont généralement évalués en contrôle continu pendant le semestre (petites interros ponctuelles, exposés, partiel à la fin du semestre ...). Ces notes viennent en complément des matières vues en CM.

TP pour Travaux Pratiques

Les **TP** sont une méthode d'enseignement permettant de mettre en application des connaissances théoriques, la plupart du temps en réalisant des expériences.



UniCA pour Université Côte d'Azur

Université Côte d'Azur (UniCA) est un établissement public à caractère scientifique, culturel et professionnel expérimental. Lauréate de l'appel à projet IDEX avec le projet UCAJEDI, elle a pour ambition d'accroître la visibilité du site et son rayonnement national et international pour figurer parmi les 10 universités françaises comparables aux meilleures universités du monde.

UE pour Unités d'Enseignement

Les UE sont un regroupement de matières (généralement tu auras une ou deux matières par UE, qu'on appelle des ECUE). Ces Unités d'Enseignements sont donc les matières que tu étudieras pendant ta formation ! Elles peuvent varier d'un semestre à l'autre, et tu seras évalué.e sur chaque UE pendant les examens semestriels.

Le nombre d'UE **varie selon les formations et les établissements**, mais tu arriveras au même nombre de crédits ECTS à la fin de l'année, si tu valides ton semestre.



UNIVERSITÉ
CÔTE D'AZUR



www.univ-cotedazur.fr