

RAPPORT D'ACTIVITÉ 2023- 2024



La Recherche dans les territoires :
Centre de ressources à l'interface
science-société pour la transition socio-
écologique dans les Alpes-Maritimes



SOMMAIRE

- 03 Lexique
- 04 **Éditorial**
- 05 L'OTECCA
 - 05 Nos valeurs
 - 06 Nos missions
 - 07 Chiffres-clés
 - 08 Notre success story
 - 09 Equipe et fonctionnement
- 10 Nos actions
 - 11 Notre rôle d'intermédiaireur
 - 12 Notre incubateur de projets science-société
 - 14 Notre observatoire territorial
 - 15 Nos temps forts
 - 17 Projets
 - 18 Axe 1 : Agriculture/alimentation
 - 22 Axe 2 : Environnement/biodiversité
 - 24 Axe 3 : Mobilité/urbanisation
 - 25 Axe 4 : Autres projets
- 26 Nos points forts
- 27 Bilan financier
- 28 **Stratégie et conclusion**

LEXIQUE

BOUTIQUE DES SCIENCES (BDS) :

Dispositif d'interface qui connecte les acteurs de la recherche et de l'enseignement supérieur et les acteurs de terrain (société civile, soit : associations, collectivités, acteurs publics, etc) et fonctionne comme un incubateur. Elle recueille les besoins et idées, facilite les mises en relation, **l'émergence de projets coconstruits** et la réalisation de ces derniers.

Le terme est la traduction de "Science Shop", dont les formes émergent dans le monde anglosaxon dès les années 1970. Chaque BDS a son propre fonctionnement, en fonction des réalités de sa localité. Des formes et fonctionnement relativement proches existent également sous d'autres termes.

INCUBATEUR :

Incuber, c'est soutenir le démarrage ou le développement d'un projet. Un incubateur est donc une structure qui **soutient des porteurs de projets** au travers d'un cadre permettant de préciser leur idée, d'en évaluer la pertinence, de **tester** et déployer le projet. De manière générale, un incubateur propose des services d'hébergement, d'accompagnement, de mise en relation, etc. Il existe des incubateurs dans plusieurs domaines (ex. incubateur de start-ups).

INCUBATEUR DE PROJETS SCIENCE-SOCIÉTÉ :

Incubateur pour la "**Sciences Avec et pour la Société**", c'est-à-dire qui soutient des projets impliquant des acteurs de la Recherche et des acteurs de la société, et vise souvent l'innovation sociale ou environnementale. Une Boutique des Sciences est un incubateur de projets science-société.

INNOVATION :

Produit, service ou procédé nouveau fonctionnel, **répliquable et diffusable** qui apporte une différenciation et une solution à une problématique.

INNOVATION SOCIALE ET ENVIRONNEMENTALE :

Réponse nouvelle à un enjeu **social ou environnemental** : produits, pratiques, services, etc.

INTERMÉDIAIREUR/ TIERS-VEILLEUR :

Intermédiaire et traducteur entre acteurs de la recherche entre eux et/ou avec des acteurs extra-académiques pour **clarifier, faciliter la compréhension et renforcer le processus de coconstruction** et de coréalisation d'un projet. Les partenaires pouvant être d'horizons très divers, des différences d'objectifs, de cultures de travail, de langages, etc. peuvent exister. L'intermédiaireur crée un espace neutre de travail pour construire une relation de confiance entre partenaires. Il apporte également un cadre de réflexivité sur la démarche de collaboration entre acteurs diversifiés. Il peut parfois être amené à faire de la médiation scientifique pour faciliter la compréhension entre partenaires et au-delà de manière ponctuelle dans le cadre d'un projet, mais ce n'est pas son cœur de métier. Ce sont deux expertises qui nécessitent des formations différentes.

INTERMÉDIATION (SCIENCE-SOCIÉTÉ) :

Rôle que joue l'intermédiaireur/tiers-veilleur dans un projet **science-société**.

MÉDIATION SCIENTIFIQUE :

Anciennement appelée "vulgarisation scientifique", c'est une forme de médiation qui permet un échange entre un expert d'un sujet scientifique et un public pour **partager des découvertes scientifiques et savoirs créés par la recherche académique** et échanger sur la démarche scientifique qui en est à l'origine.

RECHERCHE ACTION PARTICIPATIVE (RAP) :

Manière de pratiquer la recherche, au même titre que d'autres (recherche fondamentale, appliquée, partenariale etc.). Elle vise une collaboration étroite entre partenaires académiques et extra-académiques **à tous les stades du projet**, c'est-à-dire de la définition de la question de recherche et des objectifs, en passant par la collecte et l'analyse des résultats et jusqu'à la valorisation et la capitalisation. La RAP se différencie des sciences participatives (voir ci-dessous).

RECHERCHE PARTENARIALE :

Toute activité dont le **résultat est la production de connaissances ou de technologies** et l'acquisition d'expertise à travers la collaboration entre acteurs académiques et acteurs privés ou associatifs ou organisations non gouvernementales.

RECHERCHE PLURIDISCIPLINAIRE :

Recherche qui fait collaborer et se juxtaposer différentes disciplines et regards spécialisés pour aborder un **objet d'étude selon les différents points de vue**.

SCIENCE AVEC ET POUR LA SOCIÉTÉ/ SCIENCE-SOCIÉTÉ :

Terme utilisé par le Ministère de l'Enseignement Supérieur, de la Recherche et de l'Innovation notamment dans le cadre de la loi de programmation de la recherche de 2021 visant à renforcer les relations entre science et société. L'objectif est de renforcer les liens entre les chercheurs et les citoyens, en insufflant dans leurs relations plus de familiarité, de confiance et de réciprocité. Cette stratégie repose sur une conviction : **la relation science-société doit désormais être reconnue comme une dimension à part entière de l'activité scientifique**.

SCIENCES PARTICIPATIVES :

Participation d'acteurs non scientifiques **à l'étape seule de collecte des données** dans le cadre d'une recherche. Exemple : journée d'inventaire de biodiversité ouverte au public.

TRANSITION SOCIO-ÉCOLOGIQUE :

Processus qui mène à une transformation du modèle de développement vers un mode de vie plus respectueux de l'environnement et durable, impliquant un **changement** des modes de production, de consommation et de vie. La transition socio-écologique est la dénomination plus englobante qui rappelle l'articulation incontournable entre les questions sociales, et toutes transitions : énergétique et industrielle, agro-alimentaire, etc.



La transition écologique représente le défi majeur de nos sociétés pour le siècle à venir, qui façonnera de manière durable nos façons d'habiter ensemble notre territoire. Elle implique des enjeux et problématiques transverses qui nécessitent de nouvelles manières de penser et traiter les enjeux de manière **systemique, conjointe et concertée** en mobilisant toutes les sciences au service d'une transition juste.

L'Enseignement Supérieur et de la Recherche joue un rôle dans la compréhension et la visibilité de ces enjeux, mais également dans l'appropriation de ceux-ci par les acteurs du territoire. Pour cela, l'OTECCA nourrit un **dialogue entre les sciences et la société** porté par des acteurs convaincus de l'urgence d'anticiper les changements à venir.

Les premières années de construction du dispositif ont été riches d'initiatives et ont permis de poser des fondamentaux : recherche participative, intelligence collective et dialogue science-société font partie des éléments cruciaux dans la poursuite d'une transition plurielle. Notre responsabilité pour ce nouvel exercice est de consolider ces fondations tout en poursuivant les réflexions pour le développement de nouvelles dimensions.

Nous souhaitons élargir notre positionnement interdisciplinaire et notre communauté d'acteurs et ainsi démultiplier les collaborations, mais également confirmer notre expertise sur les enjeux prioritaires pour le territoire, explorer de nouvelles façons d'interagir avec la société, renforcer notre visibilité interne et externe pour porter les enjeux de la transition et **accélérer le passage vers une société plus sobre et plus solidaire, plus humaine et plus apaisée.**



Elodie Vercken

Directrice de l'OTECCA 2024-2029



**Fédérer et
décloisonner les
expertises.**

**Solliciter l'ensemble
des connaissances et
compétences pour agir
de manière conjointe
et concertée.**

**Renforcer la recherche
dans les territoires
pour orienter et nourrir
les transitions.**



Centre de ressources à l'interface science-société pour la transition socio-écologique dans les Alpes-Maritimes

En tiers de confiance et à travers ses nombreuses actions, il facilite le dialogue, le partage d'informations et les collaborations entre les différents acteurs du territoire (recherche, collectivités et acteurs publics, acteurs de terrain, etc) pour accompagner les décisions des acteurs du territoire face aux enjeux de transition. L'OTECCA n'est pas un guichet de financement, c'est un dispositif d'appui à la recherche et de mise en relation.

NOS VALEURS



• PARTAGE

L'OTECCA souhaite favoriser le partage, la transmission et la diffusion d'informations, de connaissance, de compétences et d'expertises sur la transition écologique et citoyenne dans les Alpes-Maritimes et au-delà.

• RESPECT

L'OTECCA vise une transition socio-écologique respectueuse des territoires et de l'environnement, mais également des personnes et de la diversité des expertises.



• IMPACT

La rigueur scientifique de la recherche est mise au service du bien commun pour que les collaborations et productions aient un impact positif en faveur de la transformation collective de notre territoire..



L'OTECCA, POUR QUI ?

Chercheurs
et enseignants
chercheurs

Collectivités
locales

Etudiants

Associations

Acteurs publics

Etc.



Agriculture
Alimentation



Santé
Solidarités



Environnement
Biodiversité



Habitat



Culture
Education



Démocratie
Citoyenneté



Energie



Transport
Urbanisation

NOS MISSIONS

Né d'une initiative bottom-up, l'OTECCA est le reflet d'une volonté commune de **fédérer les forces vives en décroissant** les expertises pour accélérer la transition socio-écologique des territoires. [Voir notre Charte](#)



CREER DU LIEN POUR DEVELOPPER LES OPPORTUNITES

Favoriser les interactions et collaborations entre la communauté scientifique et la société civile, notamment au travers de la recherche action participative. Les interactions peuvent être entre acteurs de la recherche entre eux (pluridisciplinarité) ou avec la société civile (transdisciplinarité). Le but est de **mettre en commun les expertises** afin de répondre aux enjeux de transition.



PARTAGER DES DONNÉES, DES PRATIQUES, ET DES CONNAISSANCES

Recueillir, produire et partager des données et des connaissances sur la transition écologique et citoyenne afin d'informer, d'éclairer le débat public, d'alimenter la recherche scientifique et d'augmenter la capacité d'action des acteurs du territoire.

Le but est de **rendre accessibles** les données issues de la recherche, favoriser le transfert et la diffusion des pratiques et informations à différents niveaux (local, régional, national, international) pour renforcer l'utilité des connaissances et expertises face aux enjeux des territoires.



FÉDERER

Fédérer une communauté de recherche et de pratiques composée de chercheurs de différentes disciplines et d'acteurs de la société civile autour des enjeux de la transition socio-écologique.

Cela se fait au travers de l'organisation de rencontres, de l'information sur l'intérêt et les enjeux des projets collaboratifs, de l'action d'**intermédiaireur** pour favoriser les synergies et les collaborations et renforcer l'innovation sociale et environnementale.

Science avec et pour la société

Utilité sociale
de la Recherche

Transfert de compétences

Appui à la décision et aux
politiques publiques

CHIFFRES CLÉS

En 3 ans, un développement à l'université et au-delà

RECHERCHE

Par et pour la société

18

Projets

collaboratifs de recherche pluridisciplinaire ou de RAP depuis 2021

1

Labellisation de thèse

Pour valoriser et visibiliser les recherches qui se développent sur des enjeux clés pour le territoire et/ou avec une ouverture sur la société

5

Publications scientifiques

En cours dans le cadre des projets mis en place

45

Chercheurs

Impliqués dans les activités de l'OTECCA, issus de nombreuses disciplines scientifiques allant des sciences expérimentales aux sciences humaines et sociales, etc.

FORMATION

Des étudiants et autres publics au travers de différents formats

25

Stages étudiants

et projets de groupes mis en place dans le cadre des projets pour former les étudiants par la pratique

3

Modules de formation

développés pour former aux méthodes collaboratives et à la Recherche Action Participative

1

Sérious game

Créé pour informer sur les enjeux de transition des Alpes-Maritimes et échanger sur l'intérêt de collaborations entre acteurs diversifiés science-société pour nourrir l'émergence de solutions dans le territoire (modèle inspiré de *La Fresque du Climat*)

INNOVATION

Sociale et environnementale

5

Projets à potentiel

d'innovation dont deux qui pourraient donner lieu à une innovation environnementale diffusable sur le marché

1

Incubateur science-société

Pour favoriser et accompagner l'émergence et la maturation de projets science-société innovants socialement et environnementalement à l'échelle des territoires

1

Cours pratique

L'OTECCA met en place l'"Atelier d'innovation sociale", un cours pratique de conduite de projet de territoire pour les étudiants de master de l'EUR ODYSSEE (UniCA). Le design du cours est novateur : les étudiants viennent en soutien de questionnements rencontrés par des acteurs de terrain au travers d'un cours alliant théorie et pratique.

TERRITOIRE ET INTERNATIONAL

3

événements/an

En moyenne, afin de favoriser l'interconnaissance entre acteurs de la recherche et de la société ou présenter et diffuser le modèle de l'OTECCA (capacity building)

40

Sollicitations/an

En moyenne, pour des mises en relation, pour intervenir dans des projets (territoriaux ou européens) ou des conférences, pour jouer le rôle d'intermédiaire/tiers veilleur, etc

3

Réseaux

L'OTECCA est membre du [Réseau International Living Knowledge](#), du [Réseau des Boutiques des Sciences et dispositifs francophones](#) et du [Réseau national des MSH](#)

NOTRE SUCCESS STORY

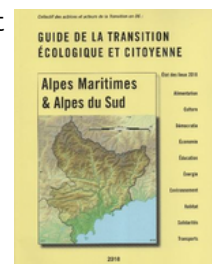
D'une initiative bottom-up à un dispositif transversal

2018 - ASSISES DE LA TRANSITION ÉCOLOGIQUE

Grande manifestation ouverte au public organisée à la MSHS Sud-Est par Jean-Noël Montagné (Synergie de la Transition 06) et Frédérique Bertoncello (CEPAM, Axe 4 MSHS)

Objectif : Sensibiliser les citoyens et les décideurs aux enjeux socio-environnementaux et présenter des initiatives du territoire. [En savoir plus](#)

- Ateliers, expositions et 140 conférences
- Interventions de Valérie Masson-Delmotte (paléoclimatologue, membre du GIEC) et Pablo Servigne
- 1400 participants
- Publication d'un guide de la transition distribué aux élus, services techniques des communalités du territoire



2019-2021 - DE L'IDÉE AU PROJET D'UN DISPOSITIF

Mise en place d'un groupe de travail pluridisciplinaire

Objectif : Pérenniser les relations science-société et les échanges sur les enjeux de transition socio-écologique initiés lors des Assises

- 2019 : [Séminaire de réflexion](#) et de comparaison de dispositifs existants
- 2020 : Enquêtes de préfiguration d'un dispositif
- Juin 2020 : Rédaction de la Charte de l'OTECCA par le Conseil Scientifique et mise en place d'un Comité de Pilotage (2021)

Frédérique Bertoncello (CEPAM, CNRS), est à l'origine du projet de l'OTECCA. Elle en est la Responsable Scientifique dès ses débuts et jusqu'à 2023. Elle crée en parallèle un Comité de Pilotage où sont invités : Bouissou Stéphane (ESPACE), Briquet-Laugier Jean-Charles (MSHS Sud-Est), Charlier Christophe (Directeur de la MSHS Sud-Est) et Emsellem Karine (ESPACE).

- 52% des associations sondées souhaitent développer des liens avec la recherche
- 25% des chercheurs sondés sont intéressés par développer de nouvelles collaborations

2021-2022 - MISE EN PLACE DU DISPOSITIF

Officialisation de l'OTECCA au Conseil Académique d'UniCA (juil. 2021), hébergement à la MSHS Sud-Est. Plus d'informations dans le [bilan 2021-2023](#).

- 1 projet pilote qui confirme l'intérêt de l'incubateur de projets science-société (Boutique des Sciences)
- 1 premier projet de recherche pluridisciplinaire (RESET)
- [1 journée scientifique](#) (octobre 2021)

Les débuts de l'OTECCA permettent de prévisualiser le potentiel du dispositif



2022-2023 - DÉVELOPPEMENT ET STRUCTURATION

Objectif : Rendre le dispositif fonctionnel et augmenter sa visibilité

- Mai 2022 : Création d'un poste et recrutement en CDD d'une chargée de mission pour le développement et la coordination de l'OTECCA
- Journée thématique #1 : [Résilience alimentaire](#) (80 inscrits)
- Appel à Manifestation d'Intérêt #1 pour des projets coconstruits entre acteurs académiques et acteurs de la société

Un pari réussi : le dispositif prouve son utilité pour le territoire

- 32 structures ou chercheurs intéressés par l'AMI 2022
- 15 fiches projet déposées
- 5 projets coconstruits

2023-2024 - POURSUITE DE LA DYNAMIQUE

Objectif : Pérenniser les actions en augmentant leur impact pour le territoire

- Rédaction du [Règlement Intérieur](#), mise à jour de la [Charte](#), Renouvellement du Conseil Scientifique et d'Orientation, Renouvellement de la Direction
- Appel à Manifestation d'Intérêt #2 pour des projets coconstruits
- Journée thématique #2 : [Air, Santé, Environnement](#) (60 inscrits)

- 20 fiches projet déposées à l'AMI 2023
- 7 projets coconstruits

EQUIPE ET FONCTIONNEMENT

DIRECTION Une direction collégiale organisée en Comité de Pilotage
Ce COPIL remplace l'équipe précédente (2021-2023) pour 2024-2029.



Elodie Vercken

Directrice

et Responsable scientifique

Ecologue, directrice de recherches INRAE à l'Institut Sophia Agrobiotech. Ses recherches portent sur la dynamique des populations et des communautés d'insectes en contexte agricole et urbain. Elle est animatrice de plusieurs réseaux nationaux sur le suivi de la biodiversité et des effets non-intentionnels des pratiques agricoles.



Benjamin Mauroy

Correspondant

Prospective

Représentant ESR

Mathématicien appliqué au LJAD, directeur de recherche au CNRS en section interdisciplinaire. Ses recherches, à l'interface des mathématiques, de la médecine, de la biologie et de la physique, visent à mieux comprendre la ventilation pulmonaire, ses pathologies et la robustesse de ses fonctions dans un environnement changeant.



Valérie Bougault

Correspondante

Formation

Représentante ESR

MCF à l'UniCA depuis 2018, enseignante en STAPS et chercheur au LAMHES. Elle est professeur associée également à l'University of British Columbia (Vancouver, Canada) depuis 2024. Ses recherches portent sur la santé des sportifs en lien avec leur exposition environnementale, avec une approche pluridisciplinaire.



Martine Adrian-Scotto

Correspondante

Partenariats

et conventions

Représentante Société civile

MCF à l'UniCA jusqu'à fin 2024 et chercheuse à l'ICN, elle se tourne durant sa carrière vers la biophysique et la modélisation moléculaire quantique appliquée à des molécules d'intérêt exobiologique. Impliquée dans des associations du territoire, elle rejoint l'OTECCA et la direction au nom de l'association l'ATELIER.



Jean-Charles B.-Laugier

Responsable

Administratif et financier

Représentant Direction

MSHS Sud-Est

Secrétaire général de la MSHS Sud-Est, il a vu émerger le projet de l'OTECCA dès ses prémises et a suivi l'ensemble de son évolution au sein de la MSHS Sud-Est.



Clara Descamps

Correspondante Relations

Internationales

Représentante Equipe

Diplômée de Sciences Politiques et Relations Internationales et formée au développement territorial de projets transversaux, convaincue de l'importance des transitions environnementales, elle travaille dans un premier temps à l'international avant de s'engager au niveau local. Elle rejoint l'OTECCA en CDD en 2022 pour participer au développement de ses actions et sa pérennisation.

EQUIPE Une équipe dynamique et agile



Clara Descamps

Resp. Stratégique et Opérationnelle pour le COPIL, et intermédiaire projets

Chargée de projet Coordination et Développement du dispositif



Caroline Magro

En charge de la Boutique des Sciences, et intermédiaire projets (depuis mai 2024)

Chargée de mission Sciences Avec et Pour la Société



Paola Le Miere

En appui sur les missions de communication (janv-mai 2024)

Stagiaire en communication

Avec l'appui de personnels MSHS-Sud Est (5% ETP)

JC. Briquet-Laugier

Secrétaire général

Fatima Nefatti

Gestionnaire financière

Sylvie Grenard

Chargée de communication

Valérie Dall'o

Chargée d'appui

Corinne Jovenne

Secrétaire

CSO

Un Conseil Scientifique et d'Orientation pluridisciplinaire, ouvert sur la société et à l'écoute des enjeux de transition des territoires

Le CSO est composé de 30 membres. Des invités permanents représentant des structures d'intérêt autant à l'UniCA que dans le territoire y sont invités. Le CSO a été entièrement renouvelé en février 2024.

Représentants de l'Enseignement Supérieur et de la Recherche (UniCA et partenaires)

- Bargel Lucie (ERMES, Sciences Politiques)
- Boucaron-Nardetto Magali (GREDEG, Droit privé)
- Bougault Valérie (LAHMESS, Sciences du Sport)
- Bouissou Stéphane (ESPACE, Géographie)
- Couston Frédéric (TransitionS, Communication)
- Charlier Christophe, Directeur de la MSHS Sud-Est (GREDEG, économie)
- Cunin Elisabeth (URMIS, Sociologie)
- Debos Franck (SICLAB, InfoCom)
- Derjard Benoît (ECOSEAS, Ecologie marine)
- Dupont Laurence (ISA, Biologie)
- Emsellem Karine (ESPACE, Géographie)
- Jeanjean Agnès (LAPCOS, Anthropologie)
- Joinnault Brigitte (CTELA, Etudes Théâtrales)
- Long Thierry (LAPCOS, Psychologie)
- Mauroy Benjamin (Dieudonné, Mathématiques)
- Mondain Véronique (CHU, Médecine)
- Rinaud Anne (Faculté de Droit, Droit)
- Sauret Nathalie (ICN, Chimie)
- Selosse Sandrine (Mines Paris Tech, Ingénierie)
- Vercken Elodie (ISA, Ecologie)
- Zaza Ornella (TransitionS, Urbanisme)
- + Un représentant de l'équipe opérationnelle

Invités permanents

- Académie 3 : Den Auwer Christophe, Res. Acad. 3 (ICN, Chimie)
- Académie 5 : Zucker Arnaud, Resp. Acad. 5 (CEPAM, Littérature)
- EUR ELMI : Bazin Damien, Représentant ELMI (GREDEG, Economie)
- EUR HEALTHY : Zory Raphaël, Directeur HEALTHY (LAHMESS, Sc. Sport)
- EUR ODYSSEE : Rinaudo Christian, Directeur ODYSSEE (URMIS, Socio.)
- IDEX : Dabbous Walid, Resp. Acad. 1 (INRIA, Réseaux et Numérique)
- IMREDD : Tric Emmanuel, Directeur IMREDD (Géoazur, Géophysique)
- Vice Président Recherche : Counillon Laurent (LP2M, Physiomed.mol)
- Vice Présidente Science et Société : Coldefy Anne-Sophie (Cellule STI)
- Vice Président Transitions Environnementales et Sociétales : Franquet Erwin (POLYTECH Lab, Ingénierie/Bâtiments durables)

Représentants de la société civile et du territoire des Alpes-Maritimes

- Association L'Atelier : Adrian Scotto Martine, Bénévole de l'association (et ICN, Physique Chimie)
- Association Air Climat, Pilote du groupement de Recherche-Action GRED-SUD : Mias Coline, Coordinatrice relai Recherche
- Communauté de Communes des Alpes d'Azur/Réserve Naturelle Régional des Gorges de Daluis : Larbouret Stéphanie, Co-directrice Adjointe/Conservatrice
- Métropole Nice Côte d'Azur : Teyssyre Laure, Responsable de la Mission Climat
- Parc Naturel Régional des Préalpes d'Azur : Bessonnaud Oriane, Chargée de mission et animatrice du Conseil Scientifique du PNR

Invités permanents

- ADEME : Durieux Rémi, Coordinateur Recherche dans les territoires pour les Alpes-Maritimes
- Département des Alpes-Maritimes : Siefert Nathalie, Directrice adjointe à l'Environnement et à la Gestion des Risques en charge du développement durable

Représentants étudiants

- Association GAIA Master GEDD : Brun Gwenaëlle, Présidente de l'association
- Association des Jeunes Chercheurs du 06 (AJC06) : Prigent Gwenaëlle (Doctorante CIFRE GREDEG), Présidente de l'association
- Mercier Julien, Doctorant (LAMHES) et représentant étudiant au Conseil Académique d'UniCA

NOS ACTIONS

Un éventail d'actions complémentaires et interconnectées

1. Rôle d'intermédiaire / tiers-veilleur
2. BDS / Incubateur de projets science-société
3. Observatoire territorial
4. Autres activités : nos temps forts 2023-2024
5. Projets



1. NOTRE RÔLE D'INTERMÉDIATEUR

Pour renforcer les collaborations et la Recherche Action Participative



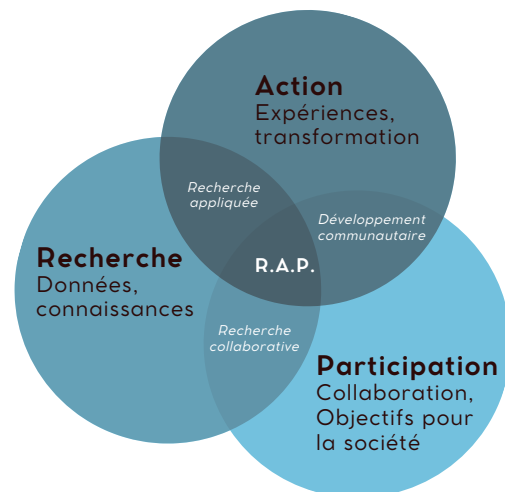
Bruno Latour

La science ne se fait pas seule dans son coin, elle se tisse dans un réseau d'interactions."

Ces interactions sont particulièrement complexes lorsqu'elles impliquent différents acteurs, comme c'est le cas dans les formes de recherche telles que la recherche partenariale ou la Recherche Action Participative (RAP), où des chercheurs collaborent étroitement avec des acteurs extra-académiques comme des collectivités locales, des entreprises ou des associations. C'est dans ces milieux complexes qu'un intermédiaire peut parfois être utile ou nécessaire.

En parallèle, une innovation ou une idée peut avoir un potentiel particulier mais si elle n'est pas connue ou comprise, son appropriation par d'autres acteurs peut être limitée, limitant aussi son utilité ; le but des recherches collaboratives comme la RAP est d'impliquer différents acteurs aux stades d'émergence et coconstructions pour faciliter cette appropriation.

***Tous les termes-clés sont définis dans le lexique en p3.**



Un intermédiaire ou tiers-veilleur est un intermédiaire entre les partenaires d'un projet collaboratif, impliquant des acteurs de la recherche.

Il ne fait pas lui-même de la recherche pour le projet mais vise à une bonne réalisation du projet dans son ensemble, en s'assurant que les objectifs de chacun soient respectés.

- Apport d'un cadre et réflexivité sur la démarche globale
- **Approche multiscalaire** & participation éventuelle à la coproduction de savoirs ou à la médiation scientifique du projet
- Médiation Interpersonnelle/gestion de conflits : Rapprocher des mondes distants en traduisant et clarifiant (différences de langages, cultures, objectifs, attentes, temps entre acteurs de la recherche et acteurs de terrain)
- Création d'un espace de confiance, compréhension et collaboration en étant neutre, à l'écoute et adaptable
- Animation, facilitation, **soutien au projet** : Accompagner, soutenir, valoriser les travaux et la collaboration

La posture du tiers-veilleur/intermédiaire varie beaucoup en fonction des projets. Il peut être très impliqué dans un projet comme utile de manière très ponctuelle dans un autre. Il y a presque autant de formes de tiers-veillance que de projets le nécessitant. C'est une réelle expertise, qui nécessite une formation !



9

C'est le nombre de projets dans lesquels l'OTECCA est intermédiaire en 2023-2024

2. NOTRE INCUBATEUR DE PROJETS SCIENCE-SOCIÉTÉ

Une boutique des Sciences adaptée aux réalités du territoire

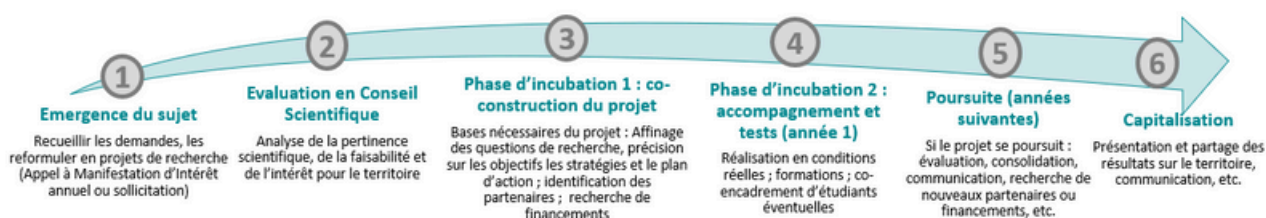
Les services que nous offrons

- **Un savoir-faire** : aide, accompagnement, conseils personnalisés par un membre de notre équipe spécialisée pour la définition et la mise en place du projet et son développement ; Intervention d'expert en intermédiation (ponctuellement ou tout au long d'un projet)
- **Des ressources** : mise à disposition d'un bureau pour l'accueil d'un stagiaire lorsque nécessaire ; données et ressources partagées
- **Des formations** : afin de mieux appréhender les enjeux des projets de recherche action participative (science avec et pour la société) et les enjeux de transition des Alpes-Maritimes
- **Un soutien à la recherche de financements** : l'OTECCA n'est pas un guichet de financement, il ne propose donc pas de financement direct pour les projets, mais il soutient la recherche et l'identification de financements fléchés pour chaque projet
- **Une mise en réseau** : accès à la communauté des incubés anciens et actuels ; promotion interdisciplinaire d'étudiants réalisant un stage dans ces projets ; mise en contact avec des partenaires potentiels pour les projets ; événements de rencontre et d'interconnaissance



L'OTECCA est un dispositif qui vise à soutenir la transition écologique des Alpes-Maritimes : l'ensemble des projets issus de l'incubateur concernent des enjeux de transition pour une innovation sociale et environnementale.

Notre incubation en 6 étapes



L'incubateur adapte son accompagnement au cas par cas : si un soutien ponctuel lors d'un moment-clé permet au projet de se poursuivre dans certains cas, il est au contraire parfois nécessaire de fournir un appui régulier sur plusieurs années, dans d'autres. Dans le cas de la Recherche Action Participative, le processus de co-création peut parfois être long.

En général, l'OTECCA accompagne les projets au minimum durant leur phase d'émergence et de test (de 6 mois à un an) au travers de conseils, d'ateliers, et de réunions pour affiner le projet et **le déployer en conditions réelles sur le terrain**, dans les Alpes-Maritimes.

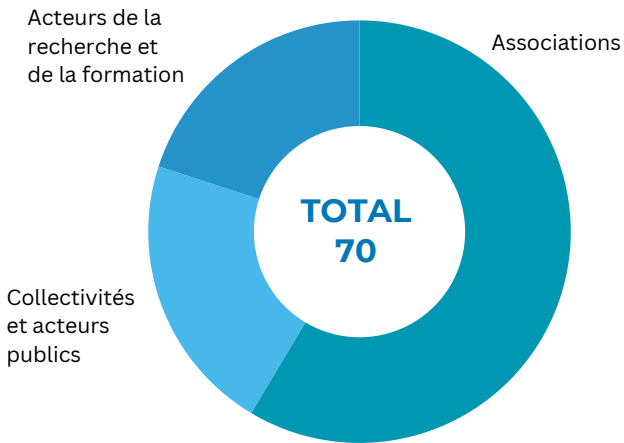
Un projet peut débuter par une **phase de test restreinte puis prendre de l'ampleur par la suite, c'est l'intérêt d'un incubateur !**

Les projets peuvent prendre diverses formes :

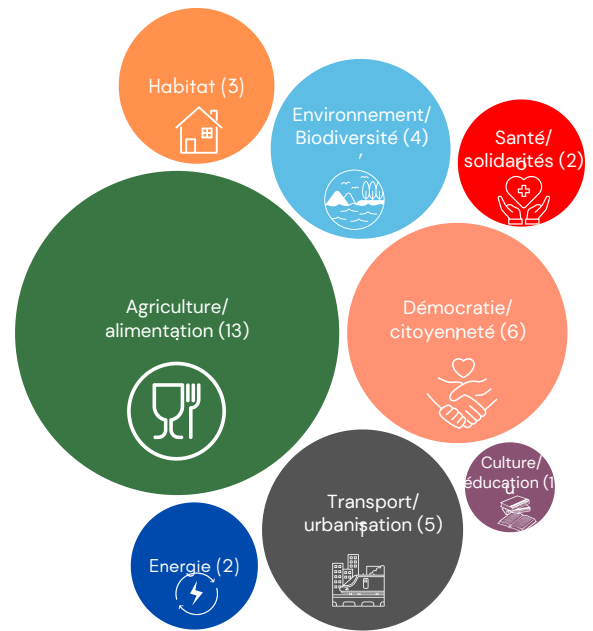
- Projets de recherche pluridisciplinaire ou de recherche action participative
- Thèses ou post-doctorats utilisant la méthode de la recherche action participative
- Stages d'étudiants ou projets tutorés
- Modules pratiques, comme l'"atelier d'innovation sociale : conduite de projet de territoire", etc.

Notre incubateur en quelques chiffres

Publics intéressés par la BDS depuis 2021



Thématiques des fiches projet déposées depuis 2021



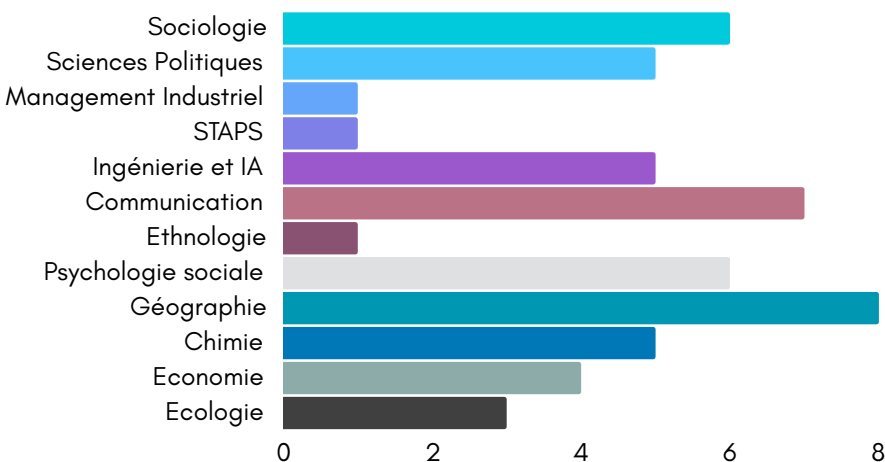
+35%

Un intérêt croissant : le nombre de fiches projets déposées suite à notre Appel à Manifestation d'Intérêt **en 2023 augmente de 35% par rapport à 2022.**

6

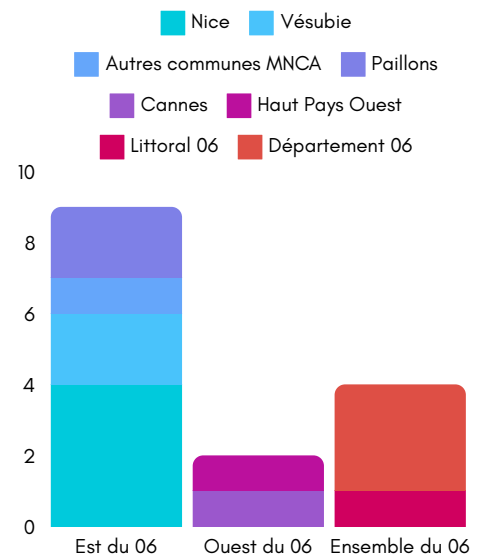
C'est la moyenne du nombre de **projets incubés** et montés par an.

Disciplines mobilisables par les fiches projet déposées depuis 2021



Plusieurs disciplines peuvent être mobilisables dans le cadre d'un même projet lorsque le sujet a un caractère pluridisciplinaire et transversal (pluridisciplinarité).

Territoires concernés par les fiches projet déposées



3. NOTRE OBSERVATOIRE TERRITORIAL

Favoriser le partage d'informations

Un observatoire territorial, pourquoi ?

Créer un outil de suivi de la transition écologique du territoire des Alpes-Maritimes, basé sur des études scientifiques et coconstruit avec les acteurs de terrain, permet d'outiller les prises de décisions à l'aide de données chiffrées et faire émerger de nouvelles questions de recherche et collaborations

01

Recenser et centraliser dans un outil de partage efficace les études et données produites par les différents acteurs concernant les Alpes-Maritimes, qu'ils soient scientifiques ou de terrain, pour favoriser le transfert d'information.

02

Produire de nouvelles connaissances sur des sujets non traités par les acteurs qui produisent des données à diverses échelles afin de compléter la connaissance du territoire et de suivre la transition socio-écologique des Alpes-Maritimes au cours des années.

03

Faire émerger de nouveaux sujets pour des projets à mener sur des points d'attention pour le département.
Les données produites dans le cadre de ces projets sont ensuite repartagées via l'observatoire : c'est un système qui s'autoalimente !



Réalisations depuis 2021

A l'heure actuelle, l'OTECCA a produit certaines données, qui seront partagées via l'observatoire, une fois l'outil créé. Elles alimenteront également la réflexion et l'émergence de nouveaux projets :

- Etude des comportements de mobilité dans les Alpes-Maritimes (travail de géographie)
- Etude des comportements de consommation dans les Alpes-Maritimes : freins et leviers aux comportements écoresponsables (travail de psychologie sociale)
- Données produites dans le cadre des projets de recherche dans lesquels l'OTECCA s'implique : RESET, TEFOR, CTR, etc (voir pages suivantes). Des publications sont en cours dans des revues scientifiques.

Développer largement l'observatoire territorial est l'un de nos objectifs pour les années à venir

4. NOS TEMPS FORTS 2023-2024

Des actions diversifiées tout au long de l'année



10.10.23

Fête de la Science 2023

L'OTECCA **participe** chaque année à la Fête de la Science et à de nombreux autres événements (scientifiques, du territoire, etc.) dans le but de partager ses activités ainsi que des données et connaissances et ouvrir à la discussion sur les enjeux actuels auxquels est confronté le département des Alpes-Maritimes à travers des supports interactifs.



30.11.23

Journée thématique #3

L'OTECCA **organise** un cycle pluriannuel de journées thématiques qui vise à favoriser l'interconnaissance entre acteurs de la recherche et acteurs de terrain sur des enjeux forts de transition du département des Alpes-Maritimes. En 2023, la journée a traité le thème "Air, Santé, Environnement" au travers de conférences, tables rondes et ateliers (**60 inscrits**). Cette journée a été soutenue par l'EUR HEALTHY à UniCA.



12.23

COP Miroir à Nice

L'OTECCA **a participé** à l'événement "[COP Miroir](#)" sur les campus de l'université organisé par l'IDEX. Stands d'information auprès des étudiants en collaboration avec la Mission Ecoresponsable, ateliers, prise de parole lors d'[une table ronde](#), publication d'un [plaidoyer en Anglais sur nos activités](#) de terrain ... un beau programme sur l'ensemble de la période !



19.12.23

Journée BDS à Lille

L'OTECCA **a coorganisé** avec le réseau des Boutiques des Sciences français une journée d'études et de réflexion "Boutiques des Sciences en France : regards croisés". La journée a été composée d'ateliers pratiques et de discussions avec les participants. L'OTECCA est notamment revenu sur sa participation à la journée "[Comment soutenir la recherche participative?](#)" (Paris, 14-15 décembre 2023)



21.03.24

Formation RAP

L'OTECCA **forme** chaque année aux enjeux de la Recherche Action Participative. La formation est ouverte aux acteurs de la recherche, aux étudiants et aux acteurs de la société. Elle favorise les rencontres inter-projets. Les étudiants de Master issus de toutes disciplines impliqués dans les projets s'y rencontrent et le fait de se croiser durant le stage crée chaque année une cohésion entre eux. Le but de l'OTECCA est atteint : la "promotion interdisciplinaire" renforce le partage d'expérience entre eux.



22.05.24

Journée Biodiversité

L'OTECCA **a participé** à la journée Biodiversité organisée par la Direction Développement Durable des Sites (3DS) d'UniCA sur le campus de l'INSPE Liégeard notamment pour présenter le travail réalisé durant l'année précédente sur l'inventaire des espèces de fourmis sur ce campus dans le cadre d'une collaboration de recherche action participative.



06.04.24

Facilitation dans le cadre du projet CTR

Il est possible de **solliciter ponctuellement ou de manière plus pérenne** l'OTECCA pour réaliser un **travail de facilitation** dans le cadre de projets multipartenariaux. Sont sollicités des outils d'intelligence collective et de gestion de projet pour renforcer la cohérence générale et la compréhension des objectifs de chacun des acteurs. C'est le cas dans le cadre du projet Cultures en Terrasses (CTR)



05.24

Jeudis "Insectes à l'école"

Dans le cadre du projet BugtoSchool coporté par Elodie Vercken (INRAE) et l'OTECCA, les écoles de la ville de Nice partenaires ont souhaité des **interventions** auprès des écoliers pour discuter insectes et biodiversité. Chaque jeudi de mai, c'est l'occasion de belles découvertes scientifiques !



31.05.24

Forum des métiers de la transition

A la demande d'un membre du Conseil Scientifique et d'Orientation, l'OTECCA a **présenté ses activités** dans le cadre du forum des métiers de la transition énergétique et écologique à l'éco-parc de Mougins. Une journée d'échanges avec des acteurs diversifiés !



08.06.24

Réunion du CS du PNR

L'OTECCA **siège** au Conseil Scientifique du Parc Naturel Régional des Préalpes d'Azur dans le but d'identifier les thématiques et mettre en place des projets collaboratifs. L'OTECCA fait également partie du Comité des Experts de l'eau (Département des Alpes-maritimes) dans la même optique.



17-19.06.24

Living Knowledge 2024 à Gironne, Espagne

Le [réseau International Living Knowledge](#) regroupe l'ensemble des acteurs Science Avec et Pour la Société en Europe et dans le monde. Il organise une rencontre tous les 2 ans. Après une participation à distance en 2022, l'OTECCA a **coorganisé** à Gérone en 2024 un atelier de réflexion avec le réseau des Boutiques des Sciences francophones : "The Francophone Science Shop network: How to institutionalise science/society actions in public policies?" (25 participants).



19.06.24

Retour d'expérience lors d'un colloque

L'OTECCA **est intervenu** dans le cadre du Colloque "La transition écologique et la consommation durable et responsable" organisé par D. Bazin et M. Coulibaly à Nice pour témoigner sur le rôle du tiers-veilleur dans les projets Sciences Avec et Pour la Société, sur ses réalités et ses perspectives.



07-08.24

Appel A Labellisation de Thèses

L'OTECCA **valorise** les travaux de thèse qui s'intéressent à des questions et enjeux de transition socio-écologique ayant un intérêt pour le territoire ou qui développent des méthodes collaboratives proches de la recherche action participative **au travers d'un label**. [L'appel à Labellisation](#) a été lancé durant l'été. Le CSO de l'OTECCA évaluera ces projets à la rentrée 2024. Il pourra être sollicité comme un comité d'appui si nécessaire. 10 candidatures reçues, soit trois fois plus que l'année précédente.

5. PROJETS

Travailler sur les défis actuels des territoires

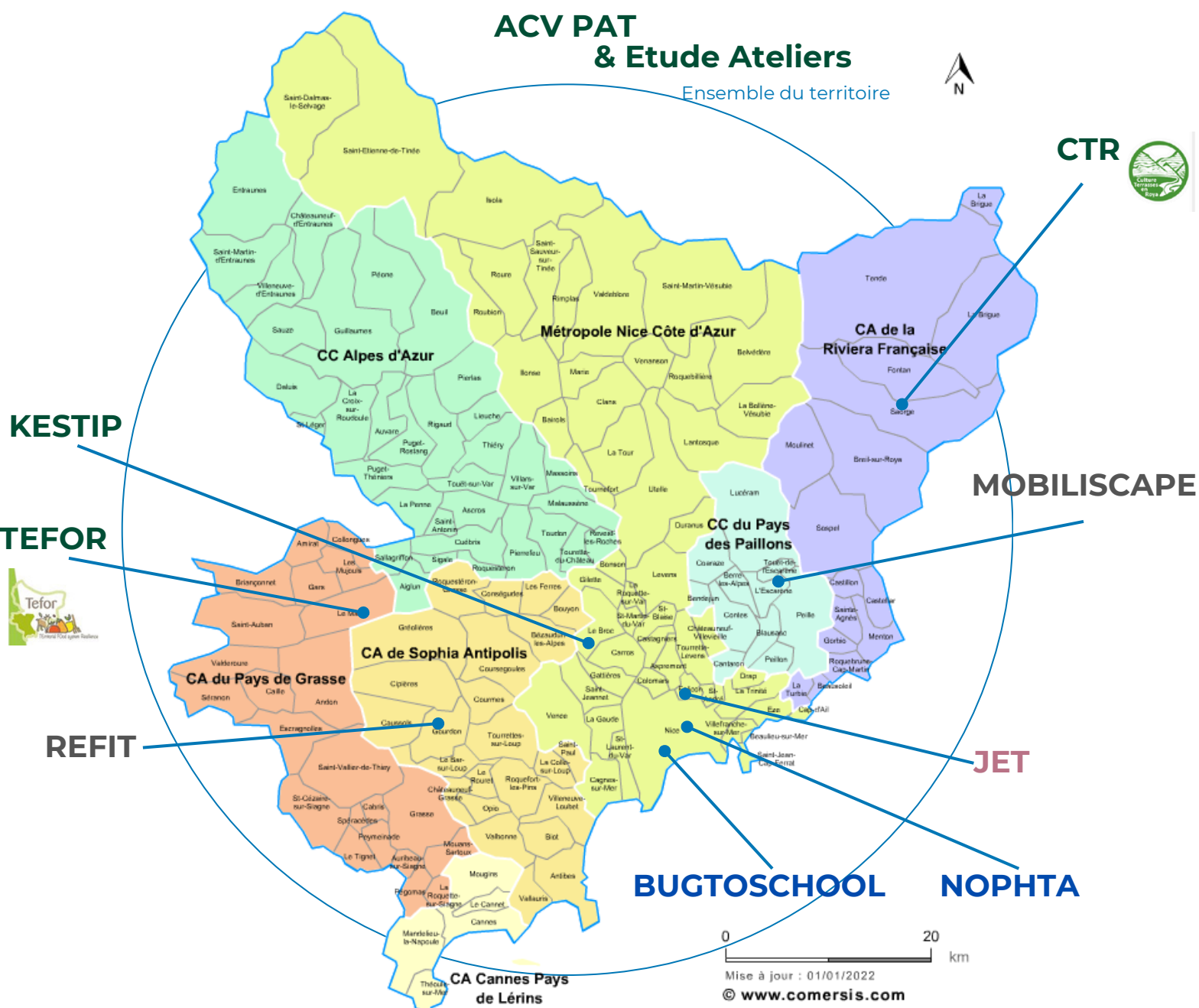
L'objectif des projets dans lesquels l'OTECCA est impliqué auprès de chercheurs et acteurs de terrain est de fournir des données utiles aux prises de décision des acteurs sur le territoire, qu'ils soient des acteurs associatifs, des collectivités ou des acteurs publics (appui aux politiques publiques).

Le rôle de l'OTECCA dans ces projets varie, mais son objectif reste d'assurer le bon déroulement du projet et de faciliter l'appropriation des données pour le territoire.

Si la transition socio-écologique est transverse, l'OTECCA, qui reste ouvert quant aux thématiques des projets, renforce néanmoins son activité sur trois axes prioritaires pour les Alpes-Maritimes, identifiés dès les enquêtes de préfiguration du dispositif, renforcés par les sollicitations reçues et par l'avis du CSO :

- Agriculture/alimentation : la capacité d'autonomie alimentaire du territoire est de 1%
- Environnement/biodiversité : cela inclue les aspects d'eau, d'air, de sols, mais également de santé puisque l'environnement a un impact direct sur la santé
- Transport/urbanisation : le littoral est fortement urbanisé et embouteillé.

Cl'ensemble des projets est présenté ci-après.



Des projets répartis sur l'ensemble du département des Alpes-Maritimes.

AXE 1 : AGRICULTURE/ALIMENTATION



Le territoire des Alpes-Maritimes peine aujourd'hui à dépasser les 1% d'autonomie alimentaire. Autrement dit, 99% des produits que nous consommons proviennent d'autres territoires. Repenser et restructurer la production alimentaire sur le territoire en favorisant, lorsqu'il en est possible, une agriculture locale, novatrice, respectueuse de l'environnement et résilience est donc un enjeu. L'objectif de l'OTECCA est de soutenir des projets qui permettent de mieux appréhender cet enjeu.

1. CTR - CULTURES EN TERRASSES DANS LA ROYA (2023-2025)

Etudier les caractéristiques de l'agriculture de montagne et en favoriser la réhabilitation
Projet de Recherche Action Participative pluridisciplinaire



Porteur : Bruno Romagny, économie, LPED (AMU/IRD) /
Coordinateurs : Comité Opérationnel composé de 6 représentants recherche, territoire, et incubation, dont l'OTECCA

Partenaires : 12 structures

- Chercheurs de diverses disciplines, laboratoires et universités.
Pour UniCA : Christophe Charlier (GREDEG), Stéphane Bouissou (ESPACE), Karine Emsellem (ESPACE) et des étudiants en stage provenant de divers masters
- Bureau d'études et incubateurs de projets agroécologiques et d'économie sociale et solidaire (PERMALAB, MOSAGRI, AZUP)
- Associations du territoire (Remontons la Roya, Jardins de la Roya, Conservatoire des cépages de la Roya, CUMA oléicole de Breil, Week-Ends Solidaires)
- *Collaboration avec les collectivités locales dont notamment la Communauté d'Agglomération de la Riviera Française et la Mission Interministérielle pour la Reconstruction des Vallées (mission étatique, rattachée à la Préfecture post-tempête Alex)*

Domaines scientifiques : Géographie et Géomatique, Economie, Anthropologie, sciences de l'éducation, etc.

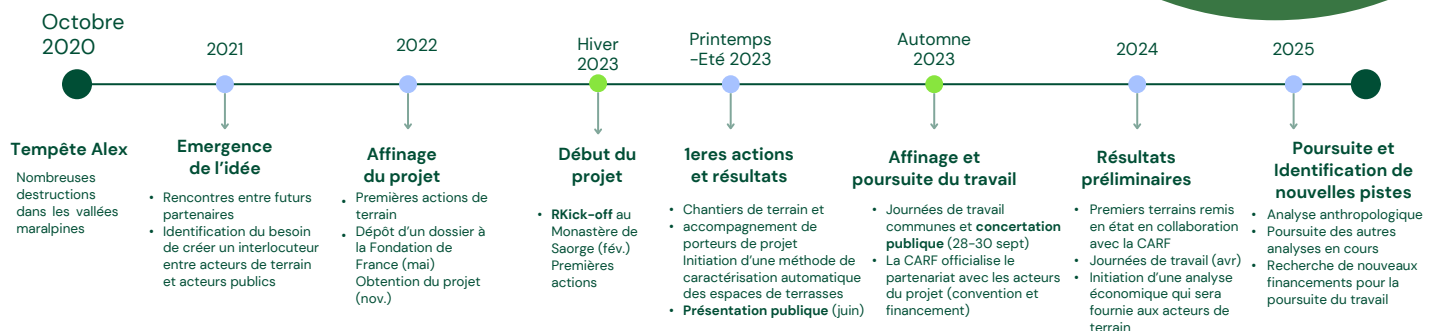
Budget total du projet : 250 k€ de divers financeurs publics et privés, dont 150 k€ de la Fondation de France

Poursuite envisagée : Poursuite des collaborations avec les collectivités locales : projet européen interrégional envisagé

Plus d'informations sur [le site du projet](#), sur [notre page internet](#), ou via les [articles Nice Matin](#).



Le + Innovation sociale et environnementale : adaptation des objectifs en fonction de l'évolution des réalités de terrain et identification de terrains communaux qui feront l'objet d'un plan de préservation et réhabilitation



Contexte

Octobre 2020, la tempête Alex impacte fortement les vallées alpines dont la vallée de la Roya. La question de la résilience de ces territoires se pose. Le projet CTR s'intéresse à un espace présent dans les vallées alpines : la terrasse de culture (aussi appelée planche, bayssa, etc.), comme un axe de résilience.

Objectif général

Interroger l'importance et le potentiel des espaces de terrasses dans la reconstruction de la vallée pour sa résilience au travers d'une approche de recherche action participative, où chaque action alimente les autres actions (actions de terrain, données de la recherche pour fournir des éléments tangibles aux acteurs locaux, etc.)

Rôle de l'OTECCA

Intermédiaire entre acteurs de la recherche et acteurs locaux de la vallée de la Roya ; Représentant des acteurs de la recherche lors des rencontres et réunions avec la Mission Interministérielle pour la Reconstruction des Vallées (MIRV), la préfecture, les maires et collectivités locales ; Facilitateur lors de journées de travail commun de l'ensemble des partenaires du consortium, dans un but d'affiner notamment les questions de recherche coconstruites avec les acteurs de terrain ; coencadrement de stagiaires, dans le but de faciliter le travail de terrain et de renforcer l'intégration dans le tissu associatif local ; appui à la rédaction des documents stratégiques et de valorisation du projet.

Intermédiaire : Clara Descamps

Un temps long d'affinage et de coconstruction nécessaire pour consolider le travail commun, qui permet de renforcer l'impact des actions sur le terrain : un bel exemple de Recherche Action Participative

Axes de recherche à UniCA

Objectif ; fournir aux acteurs locaux des outils de valorisation et d'aide à la décision

- Géographie (ESPACE) : Développement d'une méthode d'identification et caractérisation des espaces de terrasses exploitables dans la vallée à partir de données LIDAR (télé-détection par laser aéroporté) et d'outils d'intelligence artificielle et d'analyse spatiale
- Economie (GREDEG) : Analyse de la valeur, non seulement économique mais aussi patrimoniale, environnementale, symbolique des espaces de terrasses au travers d'une analyse contingente et d'une évaluation de prix hédoniques. *L'OTECCA joue un rôle d'intermédiaire pour ce stage, notamment dans le but de faciliter les échanges avec l'association Remontons la Roya et avec les habitants de la vallée.*
- Anthropologie (LAPCOS) en partenariat avec N. Magnardi (Musée des Merveilles, Tende) : Recueil et analyse des savoirs et pratiques agricoles traditionnels au travers d'entretiens dans le but de conserver et transmettre ce patrimoine immatériel pouvant contribuer à une agriculture plus résiliente et respectueuse de l'environnement. La méthode d'analyse a été développée dans le cadre d'un autre projet issu de la Boutique des Sciences de l'OTECCA (plus d'informations ici).
- Pose de capteurs pour suivre et analyser la capacité des terrasses de culture à atténuer les effets du changement climatique (température, pluviométrie, hydrométrie des sols et de l'air)

Réalisations

- Publications en cours de rédaction
- Mémoires de stage d'étudiants
- Partage de données produites avec les acteurs locaux
- 5 événements publics organisés dans la vallée de la Roya
- 14 terrains remis en état dans la Roya
- Travail étroit avec la Communauté d'Agglomération de la Riviera Française (CARF)



2. KESTIP - KEFIR STIMULATEUR DE PLANTES (2024-2025+)

Analyse de l'impact du kéfir sur la croissance des plantes maraîchères

Projet de Recherche Action Participative

Emergence : Nicolas Lassauque, Maraîcher à Carros (06) et Président d'Agribio06 repère dans ses lectures scientifiques l'intérêt potentiel du Kéfir afin de booster la résistance et la croissance des plantes maraîchères. En testant ce procédé, il remarque de possibles effets positifs. Il souhaite tester scientifiquement cette observation. En 2023, il dépose une fiche projet à l'AMI de l'OTECCA dans le but de coconstruire un projet.

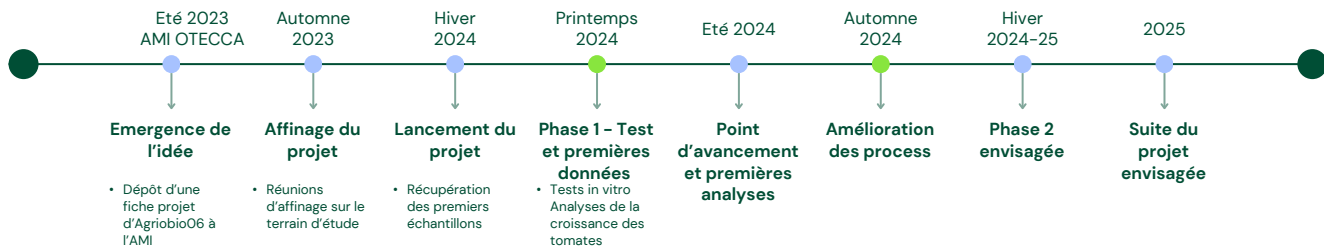
Porteur et coordinateur : dispositif OTECCA, jouant également le rôle d'intermédiaire (Clara Descamps)

Partenaires : Agribio 06 ; 5 chercheurs de deux équipes du laboratoire ISA (INRAE)

Domaines scientifiques : écologie ; agroécologie

Axe de recherche et objectif : tester l'impact du kéfir de plantes sur la croissance des plantes maraîchères in vivo et in vitro. *En fonction des résultats obtenus, s'ils sont positifs, l'association vise à en diffuser la pratique.*

Intérêt et poursuite envisagée : L'année 2024 correspond à une année de test et mise en place du protocole, pour envisager la poursuite et l'approfondissement du projet en 2025 ; de nouvelles collaborations sont envisagées selon l'évolution du projet.



3. ACV PAT -ANALYSE DU CYCLE DE VIE DES PAT (2024-2025)

Analyse du cycle de vie des Projets Alimentaires Territoriaux des Alpes-Maritimes

Post Doctorat sous forme de Recherche Action Participative

Emergence : Andréa Lulovicova, doctorante en géographie a soutenu sa thèse "Évaluation environnementale des systèmes alimentaires territoriaux : Apports de l'analyse du cycle de vie territoriale à la construction et à l'évaluation des processus de reterritorialisation durables des systèmes agroalimentaires en France" (Dir. S. Bouissou (ESPACE) en janvier 2024. Durant sa thèse, elle a déjà l'intention de poursuivre son travail en post-doctorat, en développant une méthodologie de recherche action participative dans le but de maximiser le transfert de ses résultats vers les acteurs locaux. Elle sollicité l'OTECCA dès 2023 pour participer au dépôt d'un projet de post doctorat à l'ADEME. Le projet est sélectionné et débute en 2024. **Kick-off du projet** : Mai 2024. Présentation des premiers résultats en congrès scientifique prévue au dernier trimestre 2024.

Objectif et Intérêt pour le territoire : Développer et coconstruire des scénarii de résilience alimentaire adaptés aux réalités du département des Alpes-Maritimes avec les acteurs locaux et favoriser le transfert d'informations.

Porteurs et coordinateurs : Stéphane Bouissou et Andréa Lulovicova (Laboratoire ESPACE)

Partenaires : Dispositif OTECCA, Département des Alpes-Maritimes, chargés de projet PAT des collectivités du département

Rôle de l'OTECCA : Intermédiaire et coordinateur du cycle de 5 ateliers de prospection à réaliser en année 2 avec les chargés de projet PAT sur la base du travail de recherche réalisé en année 1. Intermédiaire : Caroline Magro

Domaine scientifique : Géographie

Budget total du projet : 155K€, financés par l'ADEME



4. TEFOR - TERRITORIAL FOOD SYSTEM RESILIENCE (2023-2025)

Analyse des systèmes alimentaires territoriaux de l'ouest des Alpes-Maritimes

Projet de Recherche pluridisciplinaire



Porteur et coordinateur : Nathalie Lazaric (Laboratoire GREDEG)

Partenaires : Stéphane Bouissou, Karine Emsellem et étudiants de Master (Laboratoire ESPACE) ; Pedro Lopez Merino et Paolo Zeppini (Laboratoire GREDEG), Christine Poncet (Laboratoire ISA), dispositif OTECCA

Rôle de l'OTECCA : création d'un jeu sérieux (Serious Game) à partir des données issues de la recherche afin de le mettre à disposition des acteurs locaux en année 3

Domaines scientifiques : agronomie ; économie ; géographie

Budget total du projet: 783k euros (financement Académie 3 IDEX UniCA)

Dans la perspective d'une augmentation de la résilience alimentaire des Alpes-Maritimes, le projet TEFOR vise à élaborer, en s'appuyant sur un diagnostic territorial de l'agriculture locale, des scénarios prospectifs de développement de l'activité agricole dans trois communautés d'agglomérations de l'ouest du département (CACPL, CAPG, CASA) engagées dans la mise en place de Plans Alimentaires Territoriaux. Différents scénarios sont simulés grâce à un Système Multi-Agents qui servira de support d'échanges avec les acteurs locaux et, à terme, de base de développement d'un outil d'aide à la décision de type « jeu sérieux ». Au sein du projet, l'OTECCA est en charge du volet « Recherche transdisciplinaire » destiné à coordonner et faciliter le dialogue entre chercheurs et acteurs du territoire.

- Deux publications en cours
- 1 intervention dans un congrès international (Etats Unis)
- 1 **outil d'appui destiné aux collectivités locales** en cours de développement



5. ETAT DES LIEUX DES ATELIERS DE TRANSFORMATION (2024)

Etat des lieux des ateliers de transformation agricole dans les Alpes-Maritimes

Stage de Master sous forme de Recherche Action Participative

Emergence : La question des ateliers de transformation agricole se pose pour l'ensemble des collectivités locales et pour le département. Comment renforcer l'existant ? Faut-il en créer de nouveaux ? Quelles zones prioritaires doivent-ils desservir, avec quel modèle ? En 2023, une fiche projet est déposée à l'AMI de l'OTECCA par une collectivité locale

Porteur et coordinateur : dispositif OTECCA, jouant également le rôle d'intermédiaire et de coencadrant du stage (Caroline Magro)

Partenaires : Rani Dang (GREDEG) ; Axel Dubas, étudiant du Master IMTT (ELMI) ; Département des Alpes-Maritimes ; Métropole Nice Côte d'Azur et en collaboration avec les autres collectivités locales

Domaines scientifiques : économie

Objectif : réaliser un état des lieux économique et spatialisé des ateliers de transformation agricole dans le Département des Alpes-Maritimes pour en tirer des préconisations économiques quand à la création potentielle d'un nouvel atelier sur le département

Intérêt et poursuite envisagée : Ce premier stage permet de tester le sujet et l'intérêt des partenaires de pousser l'étude. Il permet d'identifier l'importance de le poursuivre dans le cadre d'un travail de recherche.



Le + Les relations développées préfigurent l'émergence d'un futur projet de plus grande ampleur



Dans les Alpes-Maritimes, la protection de l'environnement et de la biodiversité constitue un enjeu clé face aux pressions croissantes de l'urbanisation, du tourisme et du changement climatique. Ce territoire abrite une diversité exceptionnelle d'écosystèmes, allant des montagnes aux littoraux méditerranéens, mais ces richesses naturelles sont menacées. La qualité de l'eau, de l'air, des sols, la réduction de la pollution ainsi que la préservation des espaces marins et de la biodiversité dans son ensemble, sont essentiels pour garantir un avenir durable dans le territoire. Ces enjeux environnementaux peuvent impacter directement la santé, la qualité de vie et le bien-être des habitants.

1. BTS - BUG TO SCHOOL (2023-2025)

Dynamiques de repeuplement d'insectes dans des espaces urbains revégétalisés (écoles à Nice)

Projet de Recherche Action Participative

Emergence : Elodie Vercken (Laboratoire ISA) contacte l'OTECCA en 2023 pour construire un projet de suivi des dynamiques de repeuplement dans le cadre du programme de revégétalisation des cours d'écoles de la Métropole Nice Côte d'Azur (MNCA).

Porteurs et coordinateurs : Elodie Vercken (ISA) et dispositif OTECCA

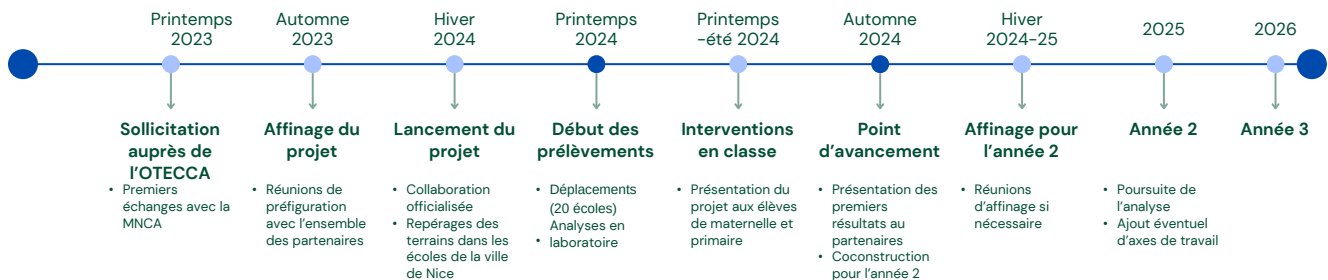
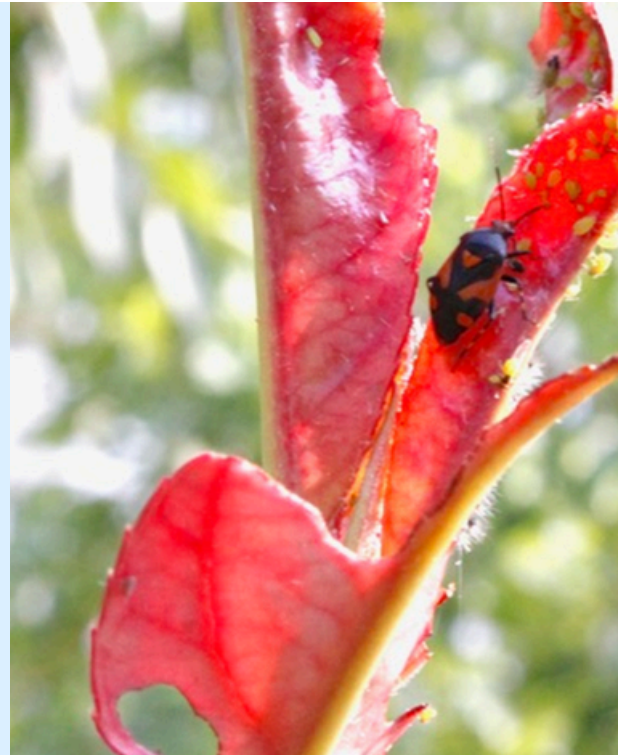
Partenaires : 3 Directions Générales de la MNCA (Environnement ; Espaces Verts ; Éducation) ; Ingénieure en laboratoire (ISA) ; étudiants en BTS et Master 2 écologie

Rôle de l'OTECCA : Intermédiaire (ici, Clara Descamps) pour faciliter les échanges avec la MNCA et coconstruire le projet ; soutien aux étapes du projet (dont notamment des interventions face à un public scolaire pour présenter le projet, à la demande des Directeurs d'écoles).

Domaines scientifiques : Écologie ; d'autres domaines sont envisagés pour la suite du projet (psychologie sociale, etc)

Budget initial du projet: 60k euros (financements UniCA et INRAE)

Intérêt et poursuites envisagées : le projet se coconstruit avec plusieurs partenaires dont trois Directions de la MNCA. L'année 2024 est la phase de test et de mise en place des protocoles. Les premières données récoltées permettent de prévisualiser la suite du projet. Il est envisagé de compléter le suivi par d'autres axes de travail (bruit, luminosité, impact psychologique de la présence de biodiversité sur les enfants, etc).



La végétalisation des espaces urbains est reconnue comme un levier efficace dans l'adaptation au changement climatique, à la fois pour lutter contre les îlots de chaleur et pour améliorer la perméabilité des sols. De nombreuses collectivités se sont engagées dans de tels aménagements, qui pourraient également présenter un intérêt pour la conservation de la biodiversité en procurant de nouveaux habitats à coloniser par les espèces locales, notamment les insectes. En 2021, la ville de Nice a démarré une opération de désimpermeabilisation et végétalisation de près de 100 cours d'école qui s'étalera jusqu'en 2026. Cette opération particulière constitue une opportunité rare de traiter des questions scientifiques à l'interface entre biologie de l'invasion, écologie des communautés et politique de conservation. Un inventaire des insectes dans 18 cours sera réalisé sur 3 ans, et la composition des communautés et ses évolutions au cours du temps seront analysées. Ces données permettront de traiter deux problématiques principales :

- ces espaces revégétalisés permettent-ils de reconstituer des communautés comparables à celles observées dans des milieux à vocation naturelle plus ancienne (parcs et jardins urbains) ?
- les caractéristiques des cours aménagées influencent-elles la diversité de la communauté et ses fonctions écologiques? Peut-on définir des modalités d'aménagement optimales au regard de la biodiversité ?

Les premiers résultats seront présentés dans un congrès scientifique durant l'automne 2024.

Le + Une retombée directe de l'interconnaissance des partenaires : la collectivité sollicite une expertise en écologie dans le cadre d'une de ses évaluations de biodiversité.

2. NOPHTA - NO PHTALATES IN HOSPITALS (2024-+)



Etude des perturbateurs endocriniens présents dans des matériels du CHU de Nice

Stage de master dans le cadre d'un projet de recherche pluridisciplinaire plus large



Émergence : Véronique Mondain (médecin infectiologue, CHU de Nice) observe la présence de nombreux matériaux plastiques en hôpital malgré la présence possible de perturbateurs endocriniens au sein de ces matériaux. Il lui semble d'intérêt d'en évaluer la teneur afin de disposer d'éléments tangibles dans le cas où la question de l'utilisation de ces matériels serait posée. Elle répond donc à l'AMI de l'OTECCA en 2023 au nom de l'association Santé & Environnement 06 (SE06).

Porteurs et coordinateurs (pour le stage) : Véronique Mondain (SE06 et CHU Nice, coordonne le projet dans son ensemble) et dispositif OTECCA

Partenaires : Véronique Michelet (Institut de Chimie de Nice ICN) ; Sacha Perocheau (Post doctorant ICN) ; Patrick Navard (CMEF) ; 2 ingénieurs en laboratoire (ICN) ; Christian Saade Abou Jaoudé, étudiant en Chimie (LIFE)

Rôle de l'OTECCA : Intermédiaire pour coconstruire le sujet de stage et coordonner les échanges de matériels entre les différents lieux afin d'assurer la bonne réalisation des analyses ; sélection du stagiaire, appui pour la mise en place du stage. Intermédiatrice : Clara Descamps.

Domaines scientifiques : Chimie ; santé

Budget initial du projet: 60k euros (financements UniCA et INRAE)

Intérêt et poursuites envisagées : Le stage a permis de chiffrer les taux de présence de perturbateurs endocriniens dans des matériels médicaux. Ces premiers résultats seront utilisés dans le cadre d'un projet de recherche de plus grande ampleur, dans les échanges avec le CHU et au sein de l'association SE06. Une publication scientifique ainsi que la poursuite de la collaboration sont envisagées.

La pollution aux plastiques est un problème de santé publique. Les phtalates, quasi ubiquitaires dans notre environnement moderne, sont identifiés comme nocifs pour la santé en raison de 2 caractéristiques. Ils sont des perturbateurs endocriniens et classés CMR (cancérogènes mutagènes reprotoxiques) 1B par l'agence européenne des produits chimiques. Ils ont une incidence sur de nombreuses maladies chroniques, neuro-développementales et sur le risque de prématurité (JAMA 2022). Une étude américaine de 2021 leur attribue une mortalité de 100 000 personnes par an entre 55 et 64 ans, notamment par maladie cardio-vasculaire et ils favorisent notamment les cancers hormono-dépendants (sein). De nombreuses enquêtes françaises confirment une exposition majeure de la population aux phtalates. Dans la ville de Nice, une charte "Ville sans phtalates" a été signée en 2021, et des actions ont été initiées. Ces perturbateurs sont également présents en hôpitaux (dans les sols en PVC, barquettes alimentaires, sondes, poches de perfusions, etc) et ils peuvent donc affecter les patients et personnels soignants. La recherche vise à évaluer les taux de présence de phtalates dans ces matériels hospitaliers, afin de mieux en appréhender l'impact et d'en limiter l'utilisation si nécessaire. Les objectifs à long terme sont donc sanitaires et environnementaux.



3. FOCUS PROJET - Exemple de retombées positives suite à une collaboration

A la suite d'un stage de master sous forme de Recherche Action Participative mis en place en 2023

En 2023, l'OTECCA initie une collaboration entre la Direction Développement Durable des Sites (3DS) d'UniCA, l'INSPE Liégeard, Isabelle Gillot (Institut de Biologie de Valrose IBV), Manuella Vasquez (étudiante en Licence de Biologie) et Baptiste Pellegrinetti, entomologue et spécialiste des fourmis. Un stage de licence se met en place, coencadré avec l'OTECCA, afin de repérer les espèces de fourmis et leurs déplacements sur le Campus de l'INSPE Liégeard, dans le cadre de l'axe Biodiversité de la 3DS. Les résultats permettent de mieux appréhender les espèces et d'en préserver ainsi les habitats sur le campus.

Le stage prend fin, mais la collaboration se poursuit sous d'autres formes. La 3DS recontacte l'OTECCA et Baptiste Pellegrinetti à plusieurs reprises, notamment dans le cadre de sa journée de la Biodiversité en 2024 afin de réaliser des repérages, photographies et suivis d'insectes. L'interconnaissance et les relations initiées et facilitées par l'OTECCA permettent de créer de nouvelles collaborations, de nouveaux projets, et de nouvelles activités.

Domaine scientifique du stage de 2023 : Biologie

AXE 3. MOBILITÉ/TRANSPORT - URBANISATION

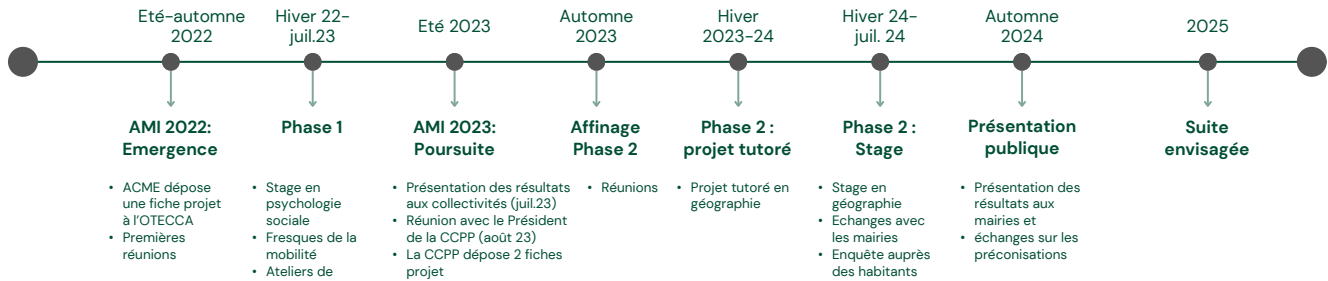


Le département des Alpes-Maritimes est marqué par une forte densité de population et une topographie complexe. Avec une population en croissance constante et un réseau routier saturé, la question de l'urbanisation, de la mobilité et du transport durable devient un enjeu majeur afin de concilier le développement des infrastructures avec la préservation de l'environnement et l'amélioration de la qualité de vie des habitants.

1. MOBILISCAPE (2022-2024)

Quel futur pour la mobilité dans la vallée des Paillons ?

Projet de Recherche Action Participative pluridisciplinaire



Émergence : En 2022, l'association ACME (Action Citoyenne pour un Meilleur Environnement) de la vallée des Paillons dépose une fiche projet dans le cadre de l'Appel à Manifestation d'Intérêt de l'OTECCA. Suite à une première collaboration en 2023, le Président de la Communauté de Communes du Pays des Paillons (CCPP) souhaite poursuivre le projet.

Porteur et coordinateur : Dispositif OTECCA

Partenaires : Communauté de Communes du Pays des Paillons (CCPP) ; Association ACME ; Ornella Zaza (TransitionS); Fabrice Decoupigny (ESPACE) ; Adrien Cherikh étudiant M2 GEOPRAD (ODYSSEE) ; 3 étudiants en Licence professionnelle Cartographie ; avec en 2022-2023 *Christine Bonardi (LAPCOS) et Pierre-Yves Carpentier (étudiant M2 Psychologie sociale puis postdoctorant LAPCOS)*

Rôle de l'OTECCA : Intermédiaire (Caroline Magro et Clara Descamps) pour la coconstruction du projet ; coorganisation d'ateliers de concertation en 2023 ayant fait émerger 6 fiches action pour la mobilité dans la vallée ; réunions avec **Cyril Piazza**, Président de la CCPP pour la poursuite du projet ; sélection et coencadrement des stagiaires

Domaines scientifiques : Géographie ; Psychologie sociale

Budget : 10k euros

Le + Intégration de pistes issues des ateliers aux réflexions préliminaires du Plan Climat Air Energie Territorial (PCAET) de la CCPP, qui démontre le potentiel de ce type de projets pour l'appui à la décision et aux politiques publiques

- Un premier stage en 2023 : Analyse des comportements de mobilité des habitants de la vallée des Paillons et des freins et leviers aux changements de comportement (Master 2, Psychologie Sociale, Pierre-Yves Carpentier). Réalisations : mémoire et fiche de synthèse, compte-rendu des activités et des fiches actions coconstruites avec les collectivités locales, associations et citoyens pour favoriser la mobilité dans les Paillons, communiqué à l'ensemble des mairies et acteurs publics
- Un second stage en 2024 : "Quel futur pour la réhabilitation des espaces de gare dans la vallée des Paillons ?" (Master 2, Géographie, Adrien Cherikh). Les préconisations de ce stage seront présentées et diffusées auprès des mairies pour outiller leurs projets de réhabilitation des espaces de gare.
- Un projet tutoré complémentaire en 2024 : "Quelles améliorations possibles pour un meilleur tracé cyclable à l'entrée de la vallée des Paillons ?" (Licence professionnelle de Géographie, 4 étudiants)



Agir Ensemble pour le Bien de Tous



2. REFIT (2024)



Analyse de l'impact carbone de la transformation électrique d'un tracteur au fioul

Projet étudiant sous forme de Recherche Action Participative

La transformation électrique d'un ancien tracteur au fioul, communément appelé "Tracteur Refit", est une alternative qui semble potentiellement pertinente dans le cadre de la modification des pratiques et déplacements agricoles. Cependant, cette approche est encore peu répandue et son impact et son positionnement environnemental sont méconnus. L'association MEEED s'intéresse à cette question. Elle dépose une fiche projet dans le cadre de l'AMI 2023.

Le projet est sélectionné et coconstruit avec l'association MEEED et trois ingénieurs du Master "Optimisation des Systèmes Energétiques" (OSE) des Mines Paris Tech. L'association apporte son savoir dans l'ingénierie technique du Refit applicable au monde agricole tandis que le côté recherche développe une méthode d'analyse comparative entre tracteurs au fioul, électriques et refit mesurer comparer les impacts de chacune des options. La méthode développée est probante. Elle sera réutilisée et diffusée par l'association auprès des acteurs du monde agricole. Elle permettra de défendre l'intérêt du Refit, notamment auprès des politiques publiques.



AXE 4. AUTRES PROJETS

La transition socio-écologique de nos territoires étant plurielle, l'OTECCA poursuit sa mission **d'émergence et d'accompagnement** de projets, pouvant aller au-delà des trois axes thématiques prioritaires, si les projets pertinents pour le territoire. Ces projets permettent de faire émerger de nouvelles collaborations et questions de recherche.

1. JET : JEUNES EN TRANSITION (2023-2024)



Comment favoriser l'intérêt des jeunes pour la transition écologique dans des quartiers prioritaires ?

Stage de master sous forme de Recherche Action Participative



Émergence : En 2022, l'association Les Petits Débrouillards dépose une première fiche projet à l'AMI de l'OTECCA ; en 2023 l'association GALICE dépose une autre fiche projet ; les questionnements des associations sont similaires en plusieurs points, l'OTECCA propose de coconstruire un projet commun.

Porteur et coordinateur : Dispositif OTECCA, également intermédiaire et coencadrant du stage (Caroline Magro)

Partenaires : Association GALICE, Association Les Petits Débrouillards ; Fanny Verkampt (LAPCOS) ; Naji Bouchiba (LAPCOS) ainsi qu'un psychologue indépendant ; Juliette Prot, étudiante en Master 2 Ingénierie Psychosociale Psychologie du Travail et Ressources Humaines (IPPRTH, ODYSSEE)

Domaines scientifiques : Psychologie sociale

Objectif et question de recherche : Quels les freins et les leviers à l'engagement des jeunes dans la transition écologique (14-19 ans) ? Un exemple au travers des quartiers des Liserons et de l'Ariane

Le + La question de l'engagement et des comportements face à la transition écologique est un thème novateur car traité dans la littérature et éprouvé sur le terrain.

2. FOCUS PROJET EN EMERGENCE - MEDACC



Mediterranean Algal Culture against Contamination

Projet en phase d'émergence sur l'étude de l'intérêt de l'utilisation d'algues marines dépolluantes en Méditerranée

Émergence : En 2022, Eva Ternon (Laboratoire Océanique de Villefrance) dépose une fiche projet à l'AMI de l'OTECCA pour identifier des plongeurs pouvant assurer la partie en mer proposée dans le projet. L'OTECCA identifie des acteurs locaux. Les échanges donnent lieu à la coconstruction d'une première phase de test initialement envisagée à horizon 2-3 ans. En 2024, Eva Ternon obtient un poste fixe au CNRS, la coconstruction et les réflexions préliminaires redémarrent. La phase de test initiée pourra débuter éventuellement en 2025 si les conditions sont réunies.

Objectif général : Le projet vise à tester le déploiement d'une solution de restauration de la qualité des eaux côtières de Méditerranée à base de culture d'algues. Outre sa vocation scientifique, il vise également à fournir un nouvel outil pédagogique au territoire des Alpes Maritimes qui permettra de relayer au grand public les problématiques de contamination de la Méditerranée et des solutions à mettre en oeuvre.

Domaine scientifique : Biologie / écologie marine



Et aussi Le projet de recherche pluridisciplinaire **RESET**, lancé en 2021 par des membres de l'OTECCA se poursuit ! Il aboutira prochainement à une publication scientifique. [Plus d'informations](#)

NOS POINTS FORTS

POUR LE TERRITOIRE

Dynamisme

- Innovation sociale et environnementale
- Aide à la décision d'acteurs diversifiés et appui aux politiques publiques
- Accès à des données et expertises pour accroître les analyses

POUR LA RECHERCHE

Catalyseur

- Espace de dialogue pluridisciplinaire (Conseil Scientifique et au-delà)
- Émergence de nouvelles questions de recherche
- Utilité sociale et opérationnalité

POUR L'UNIVERSITÉ

Dispositif transversal

- Ancrage territorial et thématique
- Nouveaux partenaires académiques et extra académiques en local et à l'international

DE MANIÈRE GÉNÉRALE

Réseau et centre de ressources

- Expertise d'intermédiation et de Recherche Action Participative
- Transfert de compétences
- Disponibilité des données et impact des actions sur le territoire

POUR LES ÉTUDIANTS

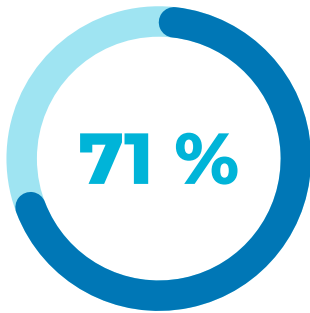
Promotion interdisciplinaire

- Formation par la pratique
- Travail en pluridisciplinarité
- Acquisition de nouvelles compétences
- Utilité sociale

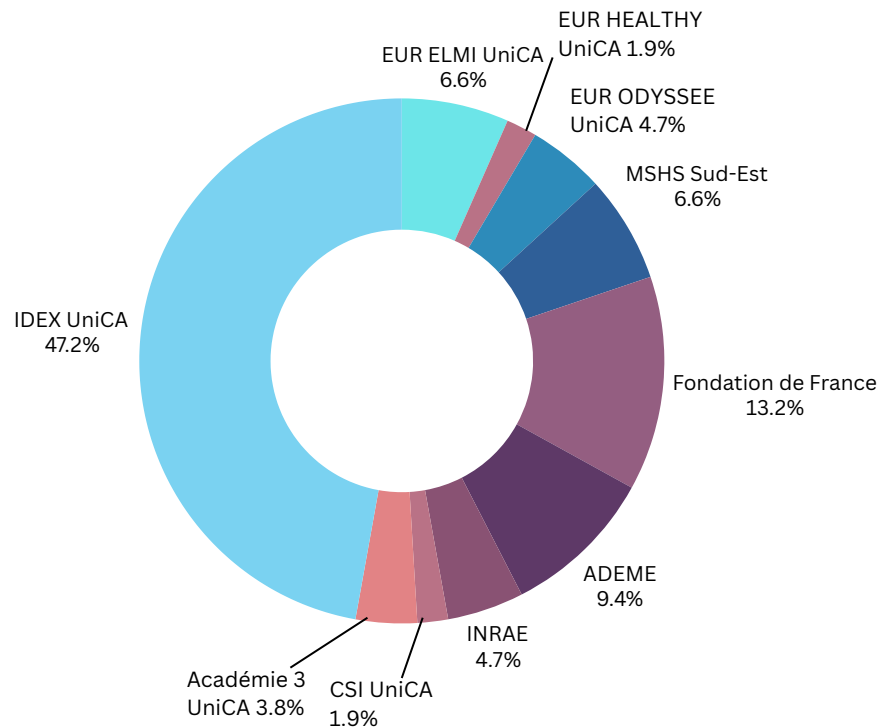


BILAN FINANCIER

110 K€
BUDGET TOTAL
2023-2024



des dépenses sont des coûts de Ressources Humaines (RH)



Nuances de bleu : Financements sur subventions obtenues pour le fonctionnement du dispositif (RH et dépenses générales)

Nuances de rouge : Financements sur projets

L'OTECCA étant un dispositif récent, il n'a à l'heure actuelle aucune ressource financière pérenne. L'ensemble des ressources nécessaires à son fonctionnement sont des subventions ou des ressources acquises dans le cadre de projets (appels à projets publics ou privés).

NOS SOUTIENS FINANCIERS

L'OTECCA, dispositif de la MSHS Sud-Est, remercie les structures qui ont soutenu son fonctionnement 2023-2024.



NOTRE STRATÉGIE POUR LE FUTUR

01 ■ PÉRENNISER POUR CONTINUER À INNOVER

Nous cherchons à pérenniser nos activités en améliorant et en formalisant nos processus de fonctionnement, en mettant en place des conventions partenariales durables et en définissant stratégies au vu des forces et faiblesses de l'OTECCA.

03 ■ VALORISER NOTRE EXPERTISE

Les compétences uniques développées pour la transition écologique et sociale et les liens science-société jouent un rôle important dans la réussite des projets mis en place. Nous prévoyons de valoriser cette expertise en diversifiant notre modèle. En parallèle, nous souhaitons poursuivre le développement d'un label qui valorise les consortia s'impliquant dans la transition, en proposant d'autres opportunités au-delà de notre labellisation de thèses.

02 ■ MIEUX COMMUNIQUER

Notre objectif est de mieux communiquer sur nos activités pour en augmenter la lisibilité et la visibilité. Cela permettra en outre de renforcer la diffusion des données produites aux acteurs de terrain afin de les outiller dans leurs actions et prises de décision.

04 ■ SE DÉVELOPPER

Au-delà du développement de nos activités (relations science-société, observatoire territorial, etc.), nous souhaitons également développer les relations à l'international afin de favoriser les échanges de compétences entre acteurs jouant ce même rôle d'interface science-société, pour bénéficier et faire bénéficier d'expertises similaire (capacity building).



CONCLUSION

L'OTECCA, un outil utile à fort potentiel

Les premières années de fonctionnement de l'OTECCA ont permis de développer ses relations au sein de l'Université Côte d'Azur et au-delà, de mettre en relation différents acteurs du territoire pour favoriser les projets sur les thématiques diversifiées de transition et d'éprouver avec succès son rôle d'intermédiaire. Les travaux engagés pour le territoire portent leurs fruits et l'OTECCA démontre un réel potentiel d'innovation sociale et environnementale. Le travail de pérennisation et de développement du dispositif se poursuivra avec pour objectif le renforcement du décloisonnement des expertises dans le but de nourrir les transitions.

CONTACT

OTECCA - Observatoire de la Transition
Ecologique et Citoyenne Côte d'Azur
MSHS SUD-EST - Saint Jean d'Angély 3
29 avenue François Mitterrand, 06300 Nice

otecca.contact@univ-cotedazur.fr

[Page Internet](#)

[Page linkedin](#)

